

INFORMATIVO

Nº 15 - 2023 - UNIVERSIDADE REGIONAL INTEGRADA DO ALTO URUGUAI E DAS MISSÕES - ERECHIM



AVALIAÇÃO INSTITUCIONAL

 Comissão Própria
de Avaliação
URI Erechim


URI
ERECHIM



AUTOAVALIAÇÃO INSTITUCIONAL OU AVALIAÇÃO INTERNA

Meyer (1993) conceitua avaliação como um instrumento de gestão necessário para se mensurar os esforços da organização e sua qualidade [...]. De acordo com Dressel (1978), a avaliação implica na coleta e interpretação, através de meios formais e sistemáticos, de informação relevantes que servem de base para julgamento racional em situações de decisão [...]. Macário (1993) afirma que a avaliação mostra os caminhos para as mudanças necessárias às instituições [...]. Juliato (1991) trata a avaliação como um processo permanente de aprendizagem organizacional (apud JACOBSEN, 1996, p. 15 e 16).

Neste sentido, o PAIURI (Programa Permanente de Avaliação Institucional da URI) define avaliação institucional como:

[...] processo sistemático de busca de subsídios para a melhoria e o aperfeiçoamento da qualidade institucional, incidindo sobre processos, fluxos, resultados, estruturas, planejamento, identificação de insuficiências e vantagens, diretrizes e critérios para políticas e metas de produção de um conjunto de informações que oportunizem a tomada de decisões. (URI, 2021, p. 3).



AUTOAVALIAÇÃO INSTITUCIONAL NA URI ERECHIM

A Avaliação Institucional, atendendo às orientações do Sistema Nacional de Avaliação da Educação Superior (SINAES), é desenvolvida na URI desde 2004. No entanto, a gênese das ações da Avaliação na URI antecede tal sistema e remetem à implantação do Programa de Avaliação Institucional das Universidades Brasileiras (PAIUB), em 1993.

Em 2004, com a implementação da lei dos SINAES, a URI criou um Programa de Avaliação Institucional, o qual foi revisado em 2008, quando a instituição criou o Programa Permanente de Avaliação Institucional – PAIURI. O mesmo passou por atualizações nos anos de 2015 (Resolução nº2062/CUN/2015), 2019 (Resolução nº2622/CUN/2019) e 2021 (Resolução nº3088/CUN/2021).

O PAIURI regulamenta as etapas a serem seguidas na avaliação Institucional, tanto no que tange à autoavaliação quanto à avaliação externa, buscando identificar as condições didático-pedagógicas, corpo docente e infraestrutura da Universidade. “O PAIURI é entendido, pela URI, como um dos pilares da construção de uma universidade democrática, comprometida com seu futuro e com os desafios que lhe são impostos, continuamente, pela sociedade” (PAIURI, 2021, p. 3).

A autoavaliação institucional ocorre, semestralmente, nas modalidades de ensino presencial e, bimestral, na modalidade EAD, abrangendo os diferentes segmentos da comunidade acadêmica que participam do processo, respondendo aos instrumentos *on-line*, diversificados, com questões objetivas e sugestões em campo descritivo.

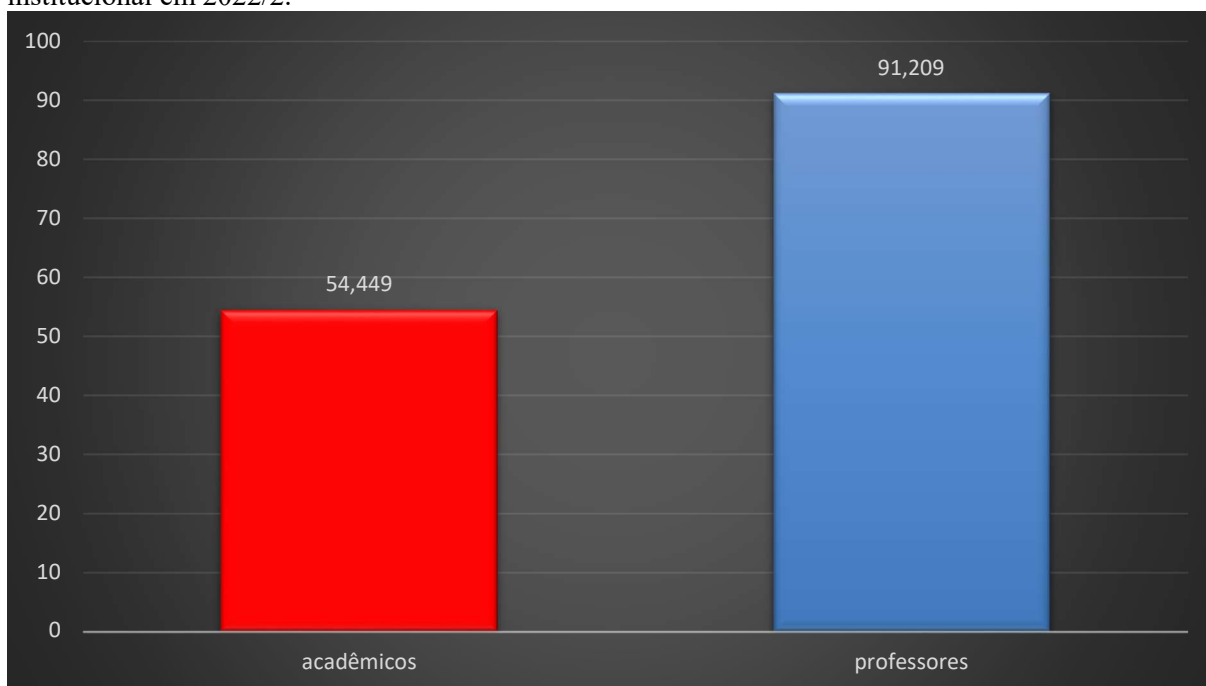
Gradativamente, tem-se buscado desenvolver uma cultura de avaliação entre os diversos segmentos que realizam a autoavaliação institucional. A cultura de avaliação, apesar de estar ainda em construção, é um importante elemento de estímulo para o avanço dos processos de gestão, de ensino, de pesquisa, de extensão e de aprimoramento das práticas docentes.

O Informativo nº 15, aqui apresentado, ilustra os principais dados da autoavaliação institucional 2022/2 e 2023/1. No 2º semestre de 2022, na modalidade presencial, professores e acadêmicos da graduação avaliaram as disciplinas ofertadas e, na Pós-Graduação *Stricto Sensu*, professores e acadêmicos avaliaram o Curso em que os mesmos atuam e frequentam, respectivamente. Em 2023/1, acadêmicos, professores e coordenadores da graduação presencial avaliaram o Curso a que estão vinculados. E acadêmicos e professores avaliaram as disciplinas ofertadas.

Já, na graduação EAD, professores e acadêmicos avaliaram as disciplinas ofertadas bimestralmente e, no último módulo do ano de 2022, avaliaram Curso/Instituição.

A seguir, apresentam-se os dados da autoavaliação da graduação modalidade presencial, referente ao segundo semestre de 2022. A figura 1 apresenta a taxa percentual de participação dos acadêmicos e dos professores.

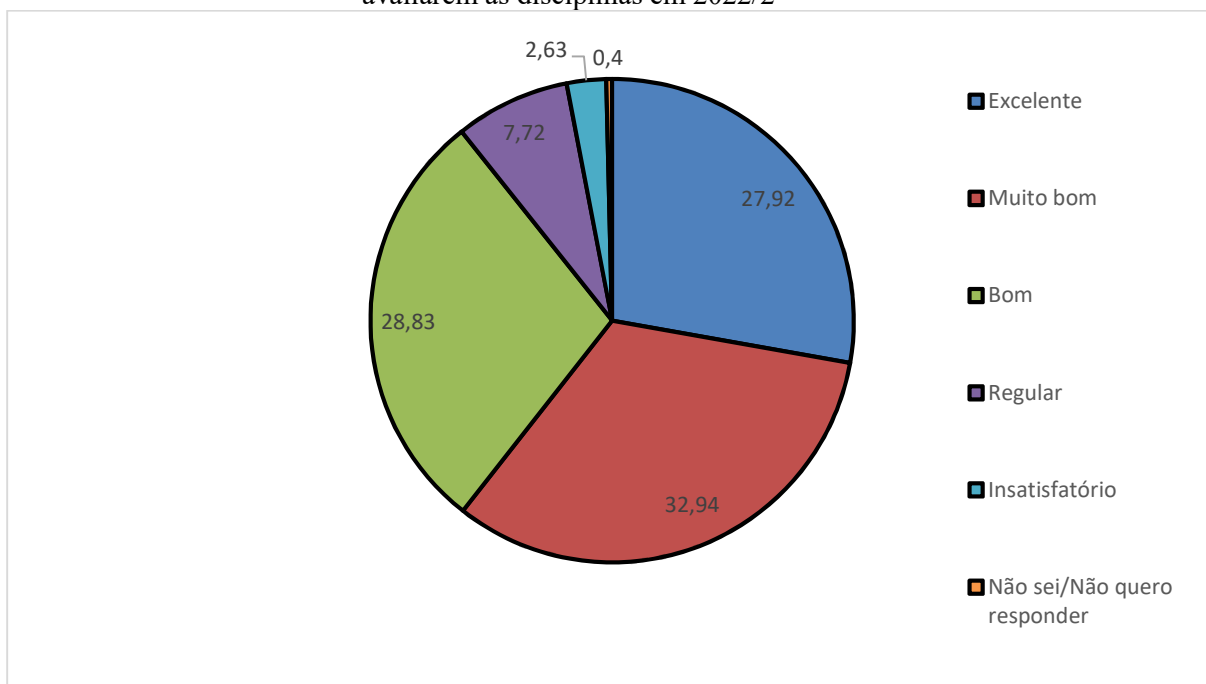
Figura 1 - Participação dos Acadêmicos e Professores da Graduação Presencial na autoavaliação institucional em 2022/2.



Fonte: Reitoria da URI

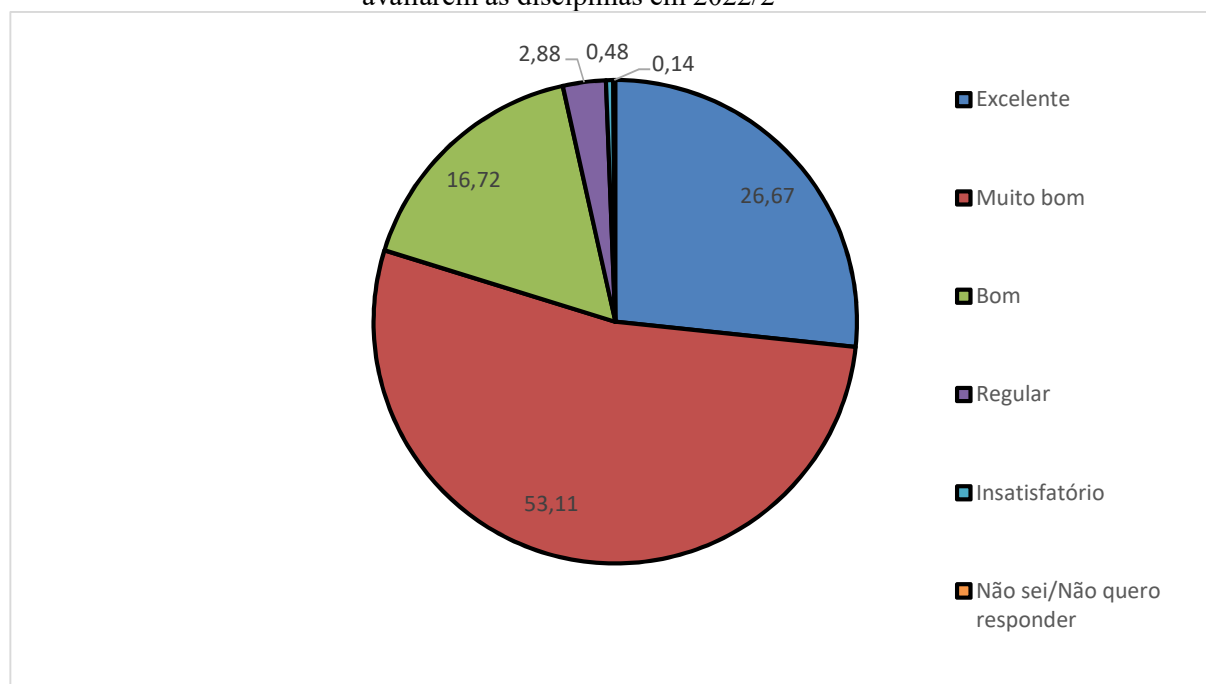
Conforme destacado anteriormente, em 2022/2, acadêmicos e professores da graduação, modalidade presencial, avaliaram as disciplinas. O questionário dos acadêmicos e professores era composto por seis questões. O grau de satisfação dos mesmos é apresentado nas Figuras 2 e 3, respectivamente.

Figura 2 – Grau de Satisfação dos Acadêmicos da Graduação Presencial da URI Erechim ao avaliarem as disciplinas em 2022/2



Fonte: Reitoria da URI

Figura 3 – Grau de Satisfação dos professores da Graduação Presencial da URI Erechim ao avaliarem as disciplinas em 2022/2



Fonte: Reitoria da URI

Ao analisar os dados apresentados nas figuras 2 e 3, verifica-se que o grau de satisfação de professores e acadêmicos é superior a 80%.

Conforme ressaltado anteriormente, os acadêmicos e professores da Pós-Graduação *Stricto Sensu* avaliaram o Curso, no segundo semestre de 2022. Verificou-se que 83,83% dos

professores e 39,39% dos acadêmicos da Pós-Graduação *Stricto Sensu* realizaram a autoavaliação institucional.

O instrumento de avaliação respondido pelos professores tinha 21 questões e o dos acadêmicos 20. Os questionários eram divididos em cinco quesitos: envolvimento com as atividades do programa; as Linhas de Pesquisa do Programa; a infraestrutura do Programa; as atividades adicionais de formação do Programa e o instrumento de avaliação do Curso.

Quanto ao primeiro quesito, ou seja, cumprimentos de prazos nas atividades de formação, participação em eventos, produção bibliográfica, grupos de pesquisa PPG, uso da biblioteca virtual, CAPES, verificou-se que o grau de satisfação dos acadêmicos estava em torno de 85%.

Quanto ao segundo quesito, buscou-se identificar se as linhas de pesquisa correspondiam às necessidades do Curso; se existia articulação entre as Linhas de Pesquisa e as disciplinas ofertadas; se o programa estimulava a participação de estudantes em grupos de pesquisa e eventos; se as mesmas contribuem para o desenvolvimento como pesquisador. Chegou-se a um grau de satisfação dos acadêmicos superior a 90%.

A infraestrutura do programa, terceiro quesito, buscava identificar o grau de satisfação quanto às salas de aula, sala de pesquisa; instalações para leitura, pesquisa e/ou estudo; quantidade, atualidade e adequação da bibliografia às Linhas de Pesquisa e recursos de tecnologias de informação. Neste quesito obteve-se um grau de satisfação por volta de 90%.

As atividades adicionais de formação do Programa, quesito quatro, buscava identificar o grau de satisfação quanto às estratégias inovadoras de formação didático-pedagógica; adequação da proposta do programa às necessidades regionais, nacionais e internacionais; intercâmbio, troca de experiências com outros programas; eventos, atividades promovidas, contribuição para a inserção no mercado de trabalho. O índice alcançado foi superior a 85% de satisfação. Quanto ao instrumento de avaliação, o índice de satisfação dos acadêmicos foi de 86,67%.

Ao analisar a avaliação dos professores da Pós-Graduação, quanto aos quesitos mencionados acima, foram obtidos os seguintes índices de satisfação: no primeiro quesito, 97,14%; no segundo quesito, 92,85%; no terceiro 91,07%; no quarto 81,63% e no que se refere ao instrumento de avaliação foi alcançado um índice de satisfação de 85,71%.

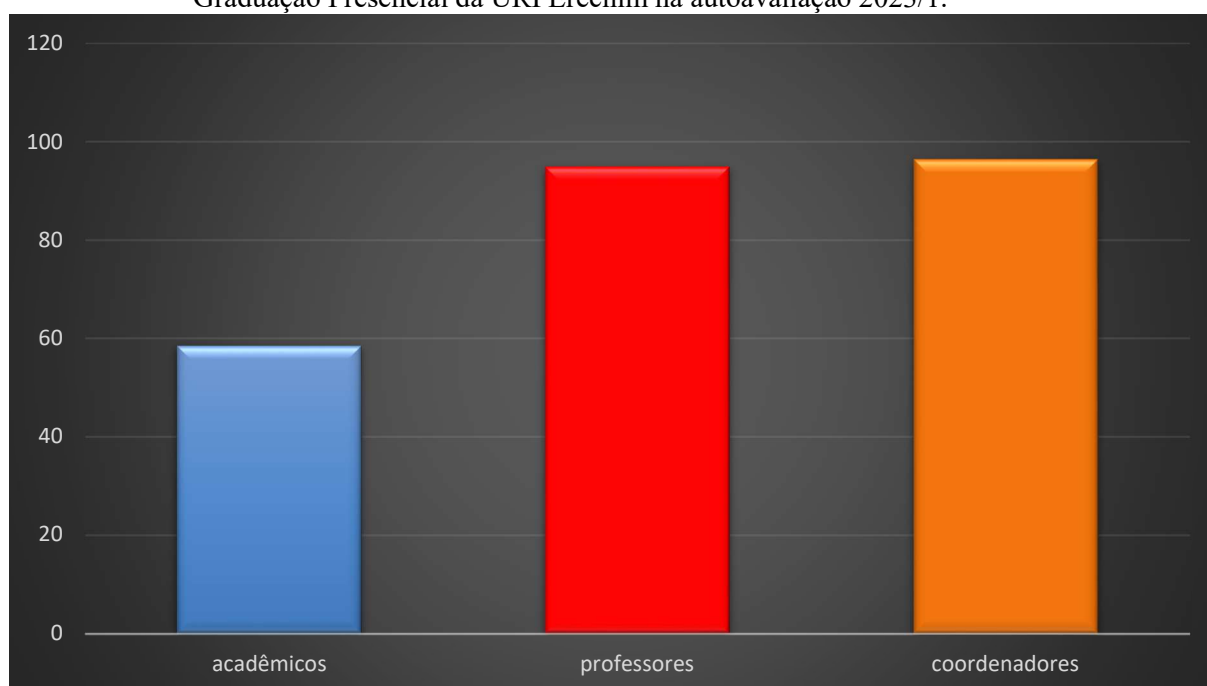
Conforme destacado anteriormente, no primeiro semestre de 2023, acadêmicos, professores e coordenadores avaliaram o Curso a que estão vinculados. Cumpre salientar que essa avaliação é feita em todo ano ímpar. O quadro 1 apresenta o percentual de participação por segmento.

Quadro 1 – Percentual de participação dos Acadêmicos, Professores e Coordenadores, da Graduação Presencial, na Autoavaliação Institucional 2023/1.

Avaliadores	Instituição/Disciplinas
Acadêmicos	58,503%
Professores	94,92%
Coordenadores	96,429%

Fonte: Reitoria da URI

Figura 4 – Índice de participação, dos Acadêmicos, Professores e Coordenadores da Graduação Presencial da URI Erechim na autoavaliação 2023/1.



Fonte: Reitoria da URI

Analisando os dados do quadro 1, verifica-se que houve uma boa participação de todos os segmentos: acadêmicos, professores e coordenadores.

O questionário proposto aos coordenadores era composto de 26 questões, divididas em 3 dimensões. Na Dimensão 1, Organização Didático Pedagógica, obteve um índice de satisfação de 97,61%; na Dimensão 2, Corpo Docente e Tutorial, o índice de satisfação atingiu 96,67% e na Dimensão 3, Infraestrutura, o índice foi de 95,83% de satisfação.

O questionário proposto aos professores era composto de 14 questões, também divididas em 3 dimensões. Na Dimensão 1, Organização Didático Pedagógica, obteve um índice de satisfação de 95,49%; na Dimensão 2, Corpo Docente e Tutorial, o índice de satisfação atingiu 97,49% e na Dimensão 3, Infraestrutura, o índice de satisfação foi de 97,77%.

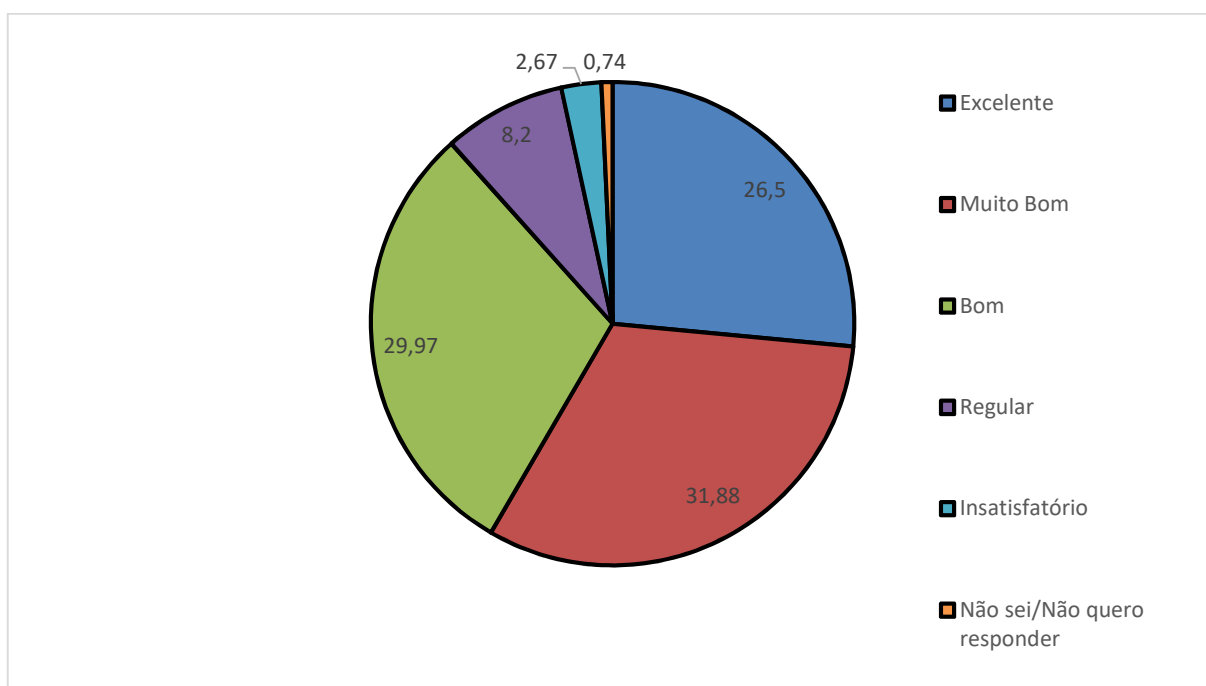
Já o questionário proposto aos acadêmicos era composto de 13 questões, divididas igualmente em 3 dimensões. Na Dimensão 1, Organização Didático Pedagógica, teve um índice

de satisfação de 88,82%; na Dimensão 2, Corpo Docente e Tutorial, o índice de satisfação atingiu 92,92% e na Dimensão 3, Infraestrutura, o índice foi de 90,48% .

Na Dimensão 3, uma das perguntas convidava os diferentes segmentos a avaliarem o instrumento de avaliação. O grau de satisfação dos coordenadores foi de 95,83%; dos professores 97,48% e dos acadêmicos 90,33%.

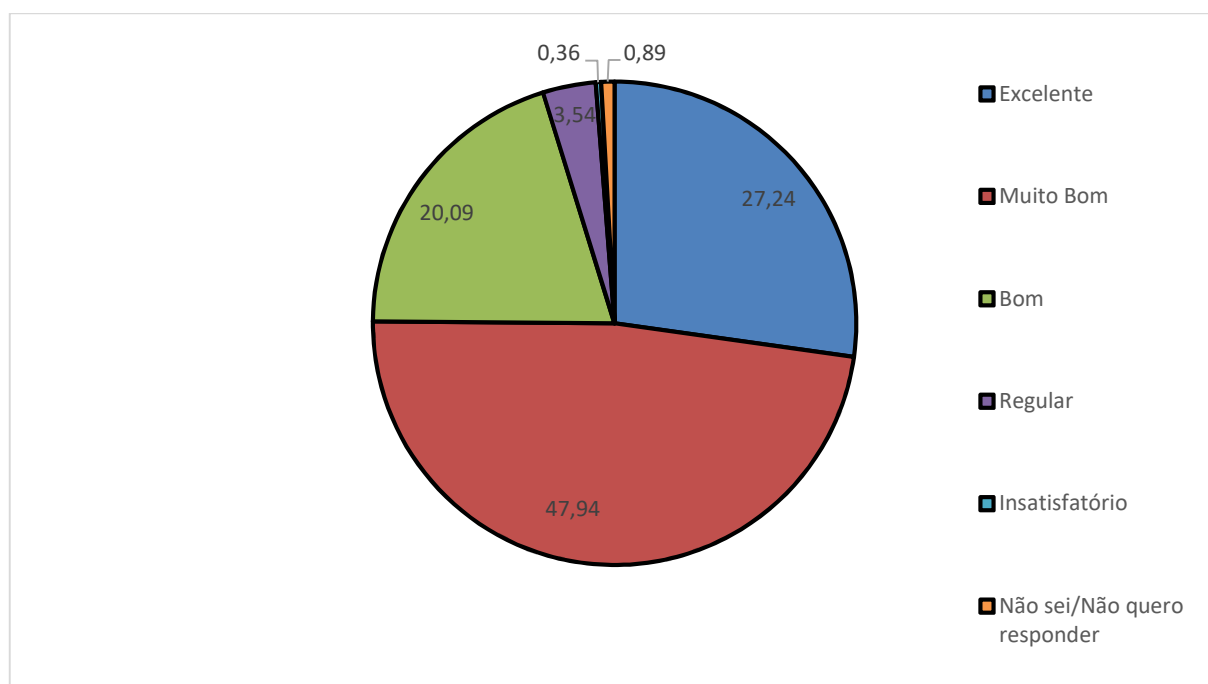
Neste período, acadêmicos e professores da graduação presencial também avaliaram as disciplinas. As figuras 5 e 6 apresentam, respectivamente, o grau de satisfação de acadêmicos e professores.

Figura 5 – Grau de Satisfação dos Acadêmicos da Graduação Presencial da URI Erechim ao avaliarem as disciplinas em 2023/1.



Fonte: Reitoria da URI

Figura 6 – Grau de Satisfação dos Professores da Graduação Presencial da URI Erechim ao avaliarem as disciplinas em 2023/1



Fonte: Reitoria da URI

A partir dos dados apresentados, verifica-se que, no 2º semestre de 2022, o índice médio de satisfação dos acadêmicos de graduação, referente às disciplinas, foi de 89,24% e, no 1º semestre de 2023, ficou em 88,35%. No que se refere aos professores, os dados demonstram que o índice médio de satisfação, referente às disciplinas, foi de 96,5%, no 2º semestre de 2022, e 95,27%, no 1º semestre de 2023.

Os cursos de graduação EAD são organizados por Módulos: 2 em cada semestre, ou seja, 4 módulos por ano. No segundo semestre de 2022 são ofertados os módulos 3 e 4 do ano. No módulo 3, os acadêmicos avaliaram as disciplinas do Curso; no módulo 4, além das disciplinas, avaliaram, também o Curso/Instituição.

Os índices de participação na avaliação institucional destes módulos estão apresentados no quadro 2.

Quadro 2 – Índice de participação dos Acadêmicos e Professores da Graduação, modalidade EAD, na Autoavaliação de 2022/2.

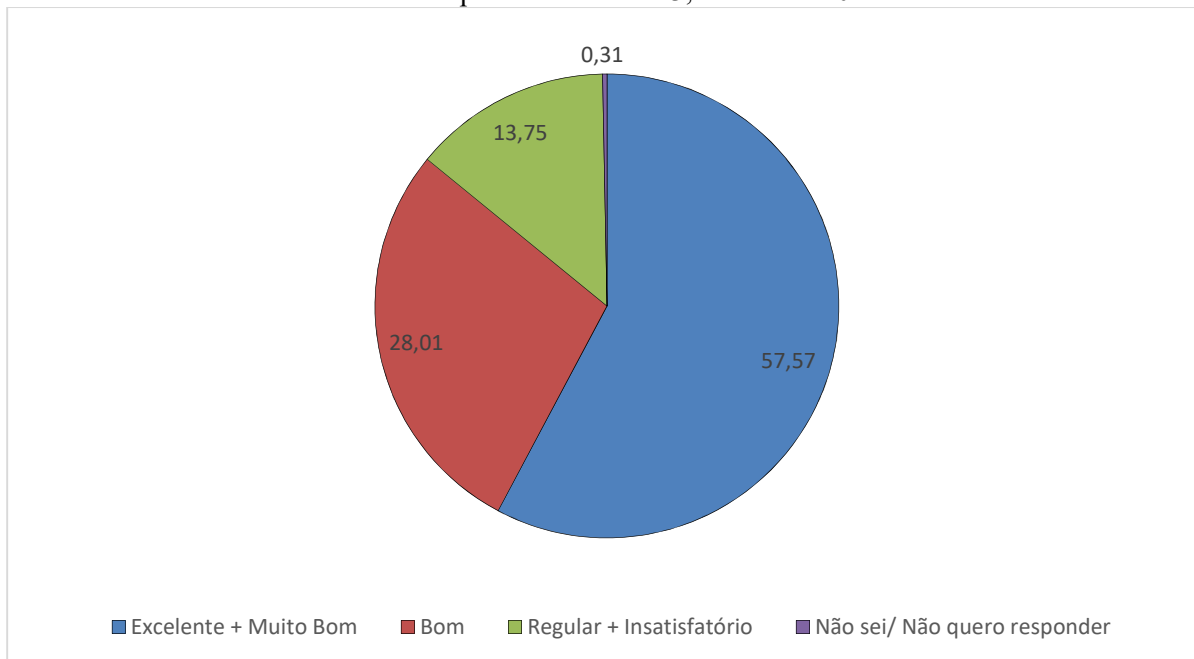
	Alunos	Professores
Módulo 3/ ano	36,40%	69,84%
Módulo 4 / ano	20,17%	88,89%

Fonte: Reitoria da URI

O módulo 3, do ano de 2022, compreende os módulos 3, 7, 11 e 15. E o módulo 4, do mesmo ano, compreende os módulos 4, 8, 12 e 16.

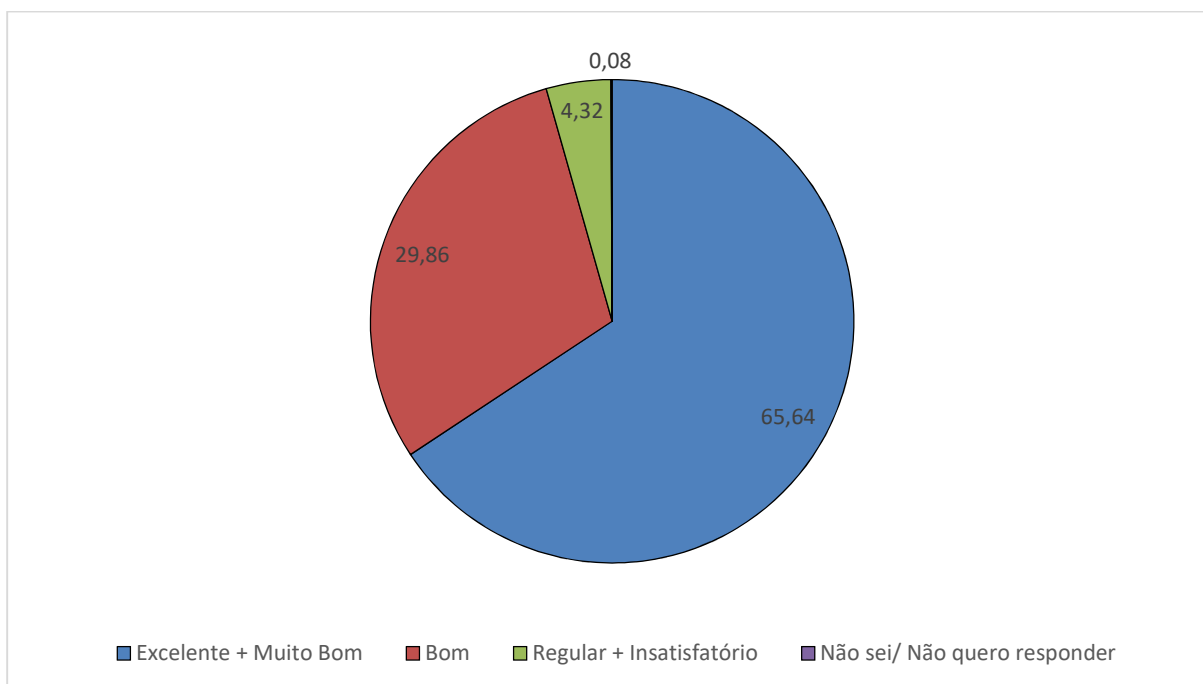
Os gráficos constantes nas figuras 7 e 8 apresentam o grau de satisfação dos acadêmicos da graduação, na modalidade EAD, nos módulos 3 e 4, no que tange as disciplinas ofertadas.

Figura 7 – Grau de Satisfação dos Acadêmicos da URI, Graduação modalidade EAD, ao avaliarem as disciplinas do módulo 3, no ano de 2022.



Fonte: Reitoria da URI

Figura 8 – Grau de Satisfação dos Acadêmicos da URI, Graduação modalidade EAD, ao avaliarem as disciplinas do módulo 4, no ano de 2022.

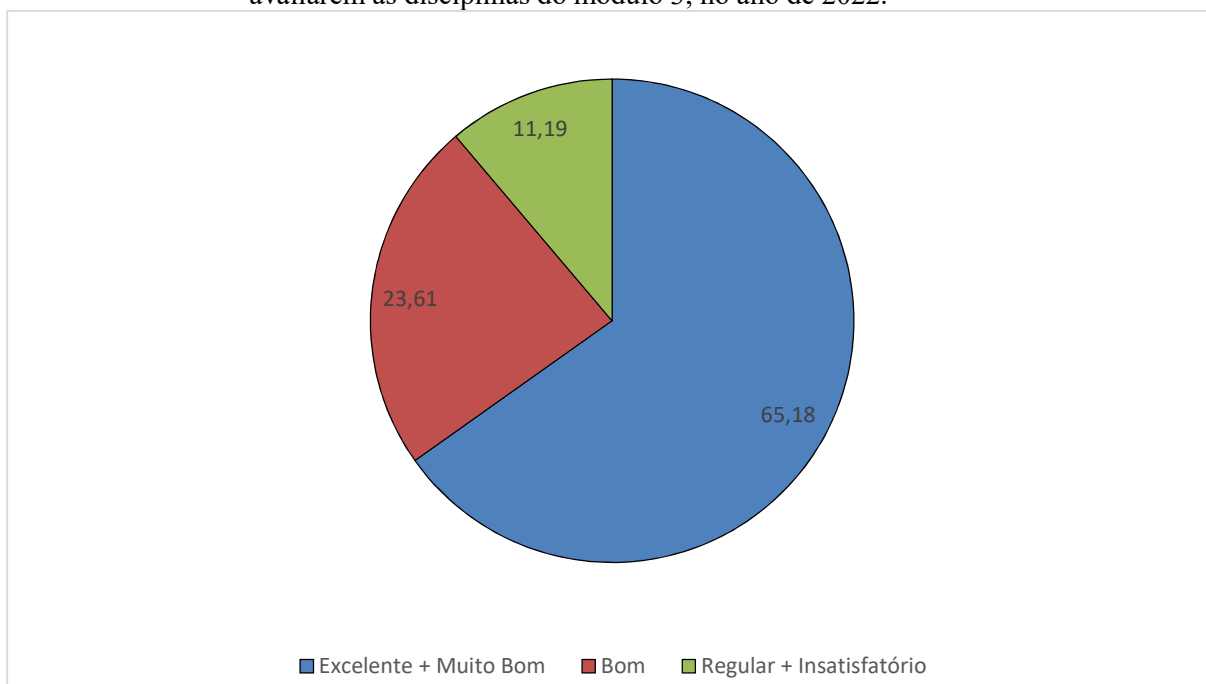


Fonte: Reitoria da URI

Ao analisar as figuras 7 e 8, verifica-se que o grau de satisfação dos acadêmicos da graduação modalidade EAD, no módulo 3 do ano, é superior a 85% e, no módulo 4 do ano, é superior a 95%.

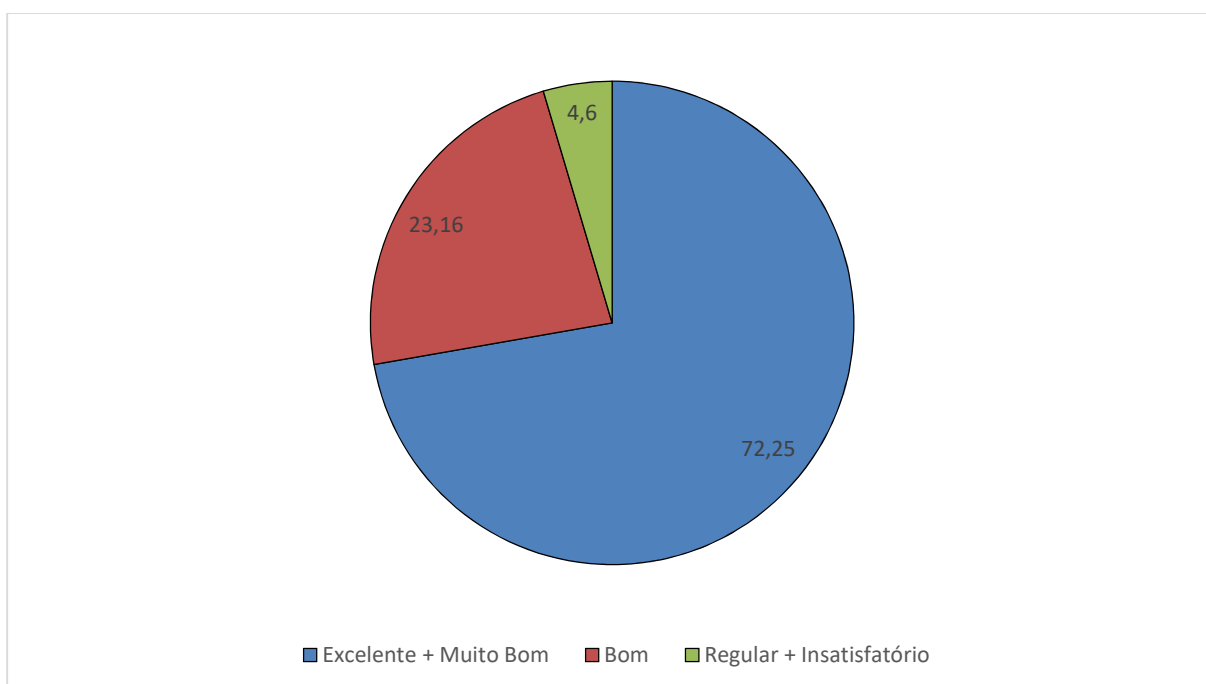
As figuras 9 e 10 apresentam o grau de satisfação dos professores da graduação, na modalidade EAD.

Figura 9 – Grau de Satisfação dos Professores da URI, Graduação modalidade EAD, ao avaliarem as disciplinas do módulo 3, no ano de 2022.



Fonte: Reitoria da URI

Figura 10 – Grau de Satisfação dos Professores da URI, Graduação modalidade EAD, ao avaliarem as disciplinas do módulo 4, no ano de 2022.

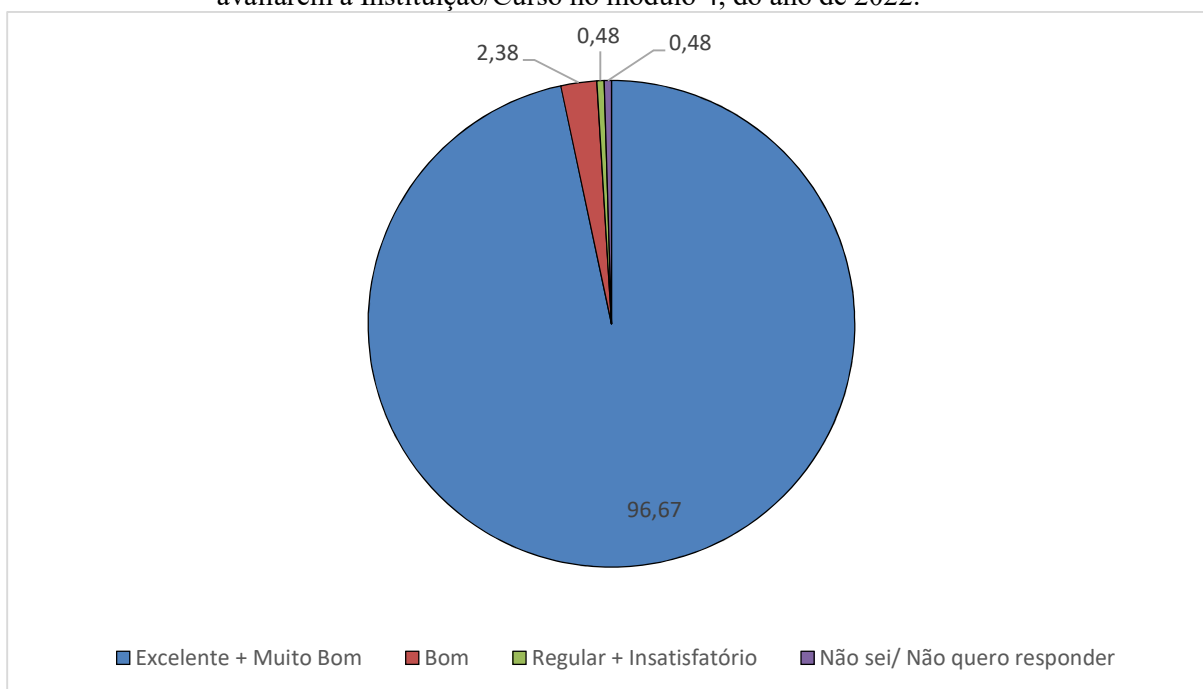


Fonte: Reitoria da URI

Ao analisar as figuras 9 e 10 verifica-se que o grau de satisfação dos professores da graduação, modalidade EAD, no módulo 3 do ano, é superior a 88% e, no módulo 4 do ano, é superior a 95%.

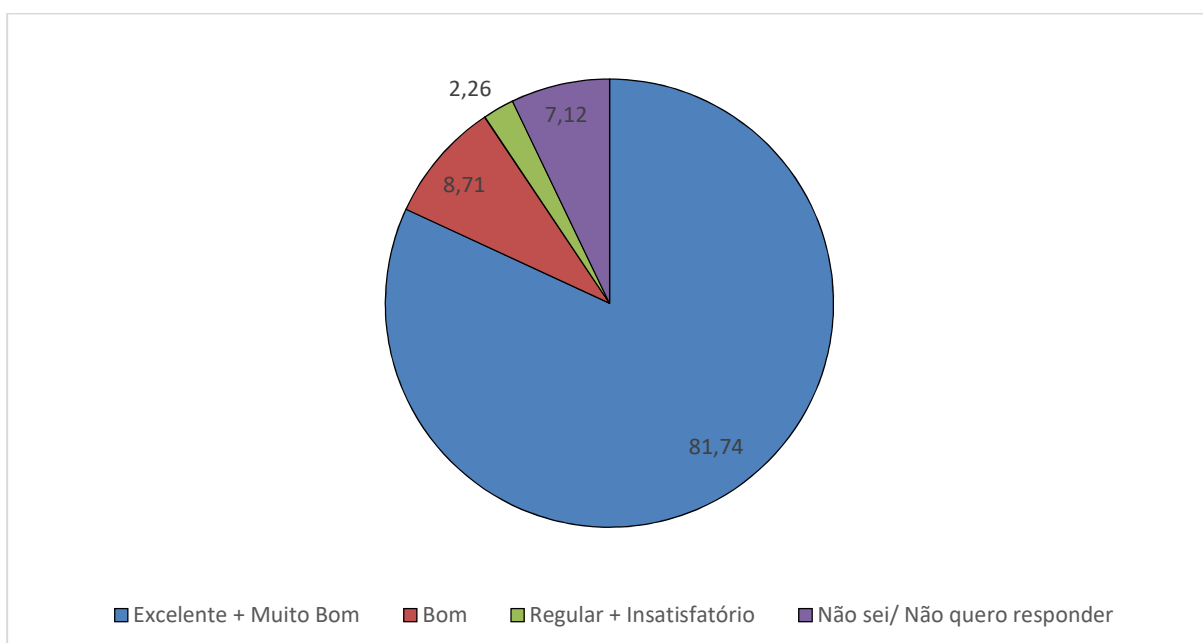
Como destacado anteriormente, no módulo 4 do ano os diferentes segmentos fazem a avaliação da Instituição/Curso. Na sequência serão apresentados os dados relativos a esta avaliação.

Figura 11 – Grau de Satisfação dos Coordenadores da URI, Graduação, modalidade EAD, ao avaliarem a Instituição/Curso no módulo 4, do ano de 2022.



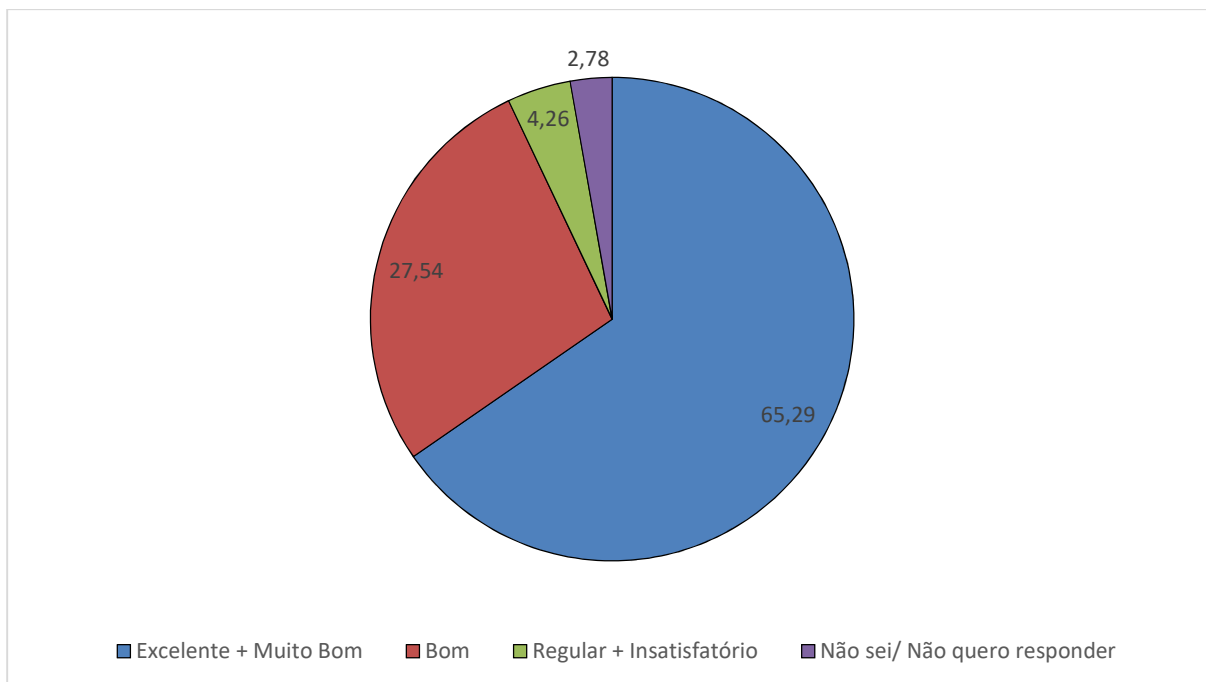
Fonte: Reitoria da URI

Figura 12 – Grau de Satisfação dos Professores da URI, Graduação, modalidade EAD, ao avaliarem a Instituição/Curso no módulo 4, do ano de 2022.



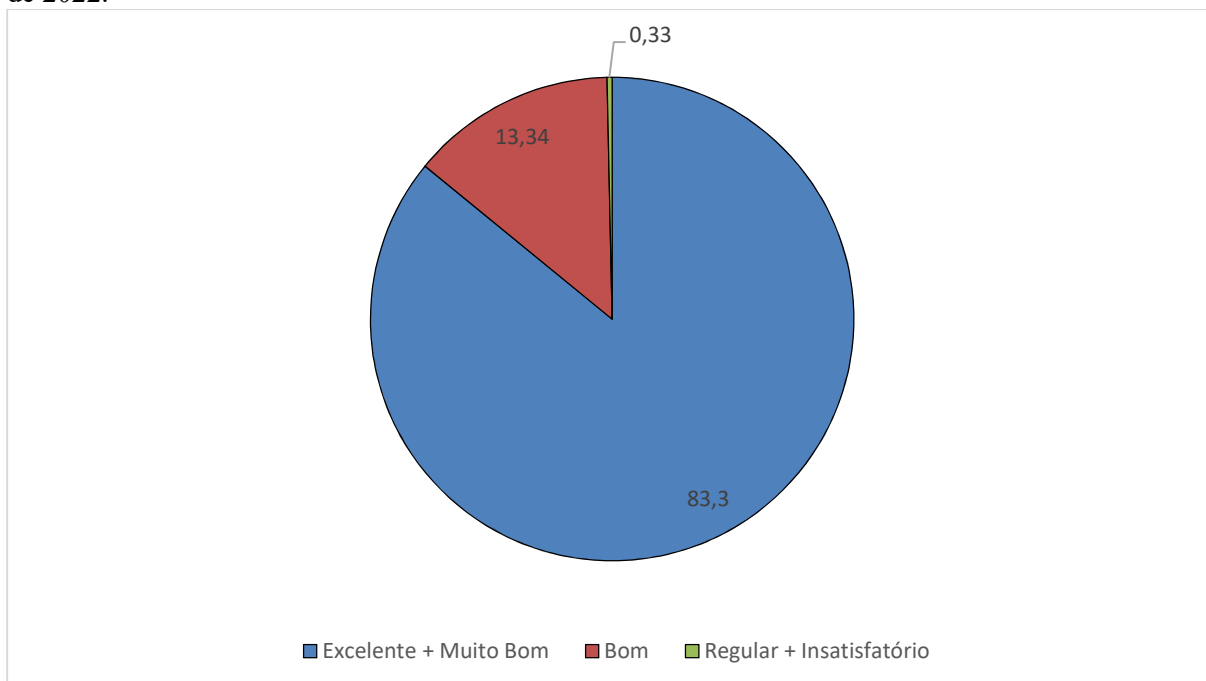
Fonte: Reitoria da URI

Figura 13 – Grau de Satisfação dos Acadêmicos da URI, Graduação, modalidade EAD, ao avaliarem a Instituição/Curso no módulo 4, do ano de 2022.



Fonte: Reitoria da URI

Figura 14 – Grau de Satisfação dos tutores da URI, ao avaliarem a Instituição/Curso no ano de 2022.



Fonte: Reitoria da URI

Ao analisar as figuras 11, 12, 13 e 14, verifica-se que o grau de satisfação dos diferentes segmentos - coordenadores, professores, acadêmicos e tutores - é superior ou igual a 90%.

No primeiro semestre de 2023, os acadêmicos da graduação, modalidade EAD, avaliaram as disciplinas que foram ministradas nos módulos 1 e 2 do ano.

Os índices de participação na avaliação institucional destes módulos estão apresentados no quadro 3.

Quadro 3 – Índice de participação dos Acadêmicos e Professores da Graduação, modalidade EAD na Autoavaliação de 2023/1.

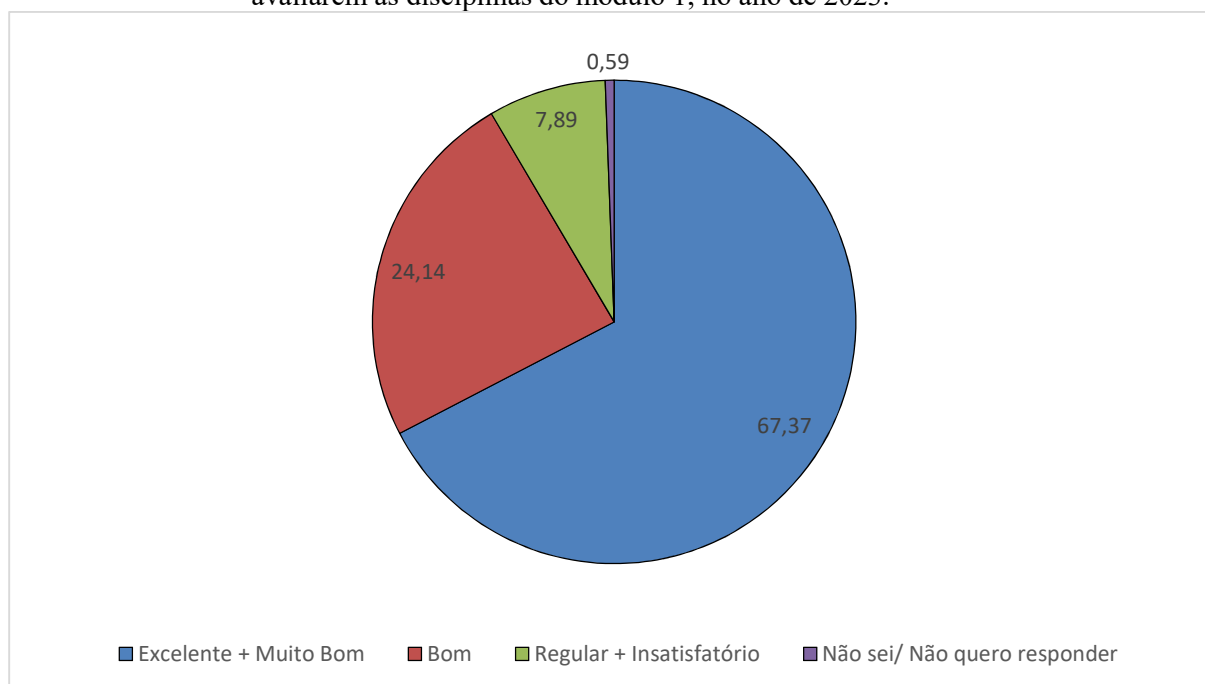
	Alunos	Professores
Módulo 1/ ano	45,83%	69,54%
Módulo 2 / ano	39,41%	84,36%

Fonte: Reitoria da URI

O módulo 1, compreende os módulos 1, 5, 9 e 13. E o módulo 2 do ano, compreende os módulos 2, 4, 10, 14.

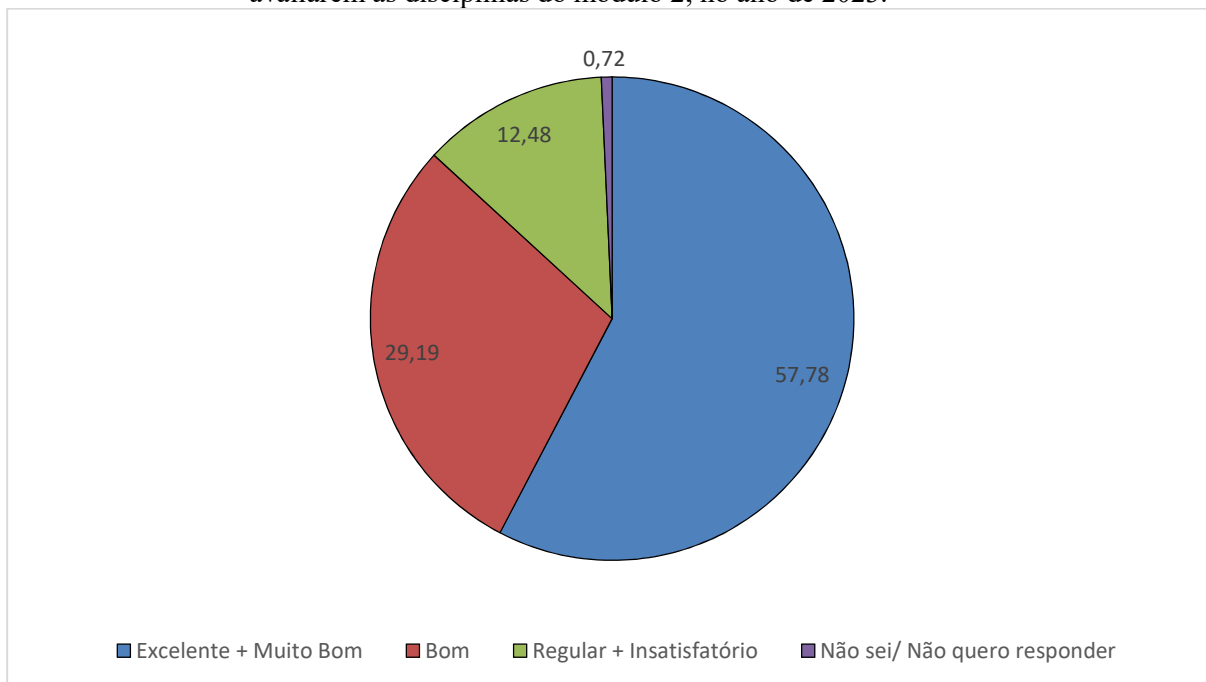
Os gráficos apresentados nas figuras 15 e 16 apresentam, respectivamente, o grau de satisfação dos acadêmicos da graduação, na modalidade EAD, nos módulos 1 e 2.

Figura 15 – Grau de Satisfação dos Acadêmicos da URI, Graduação modalidade EAD, ao avaliarem as disciplinas do módulo 1, no ano de 2023.



Fonte: Reitoria da URI

Figura 16 – Grau de Satisfação dos Acadêmicos da URI, Graduação modalidade EAD, ao avaliarem as disciplinas do módulo 2, no ano de 2023.

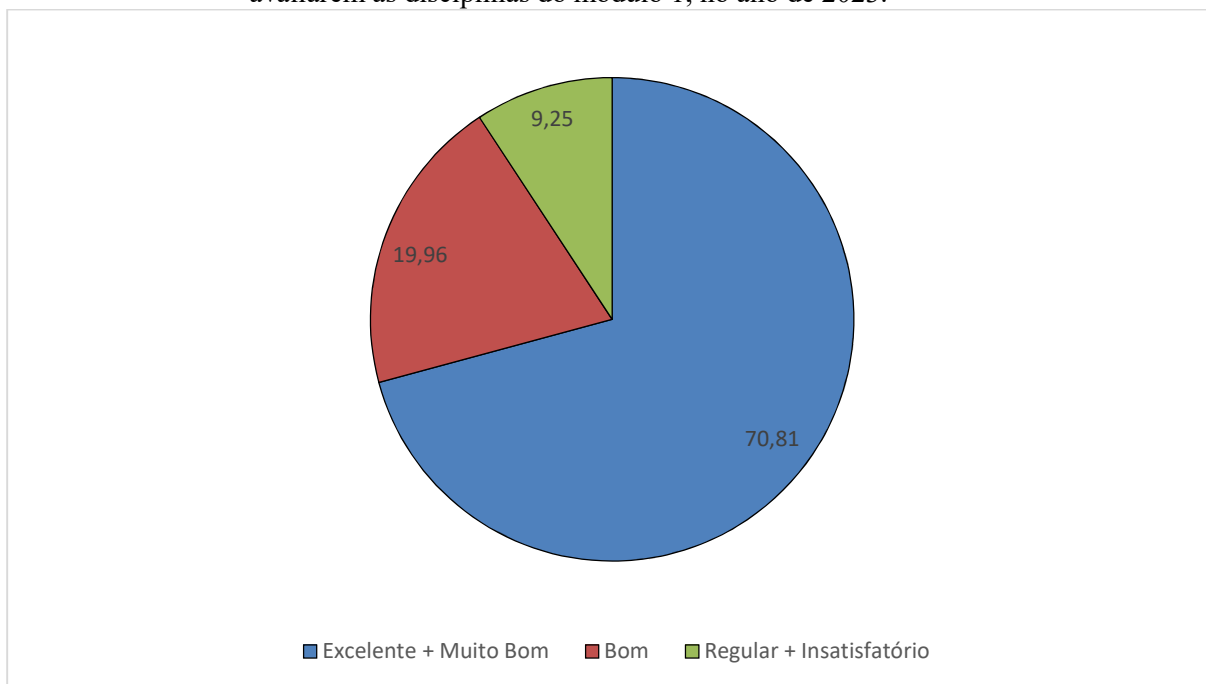


Fonte: Reitoria da URI

Ao analisar as figuras 15 e 16, verifica-se que o grau de satisfação dos acadêmicos da modalidade EAD no módulo 1, do ano, é de 91,51% e, no módulo 2, do ano, é 86,97%.

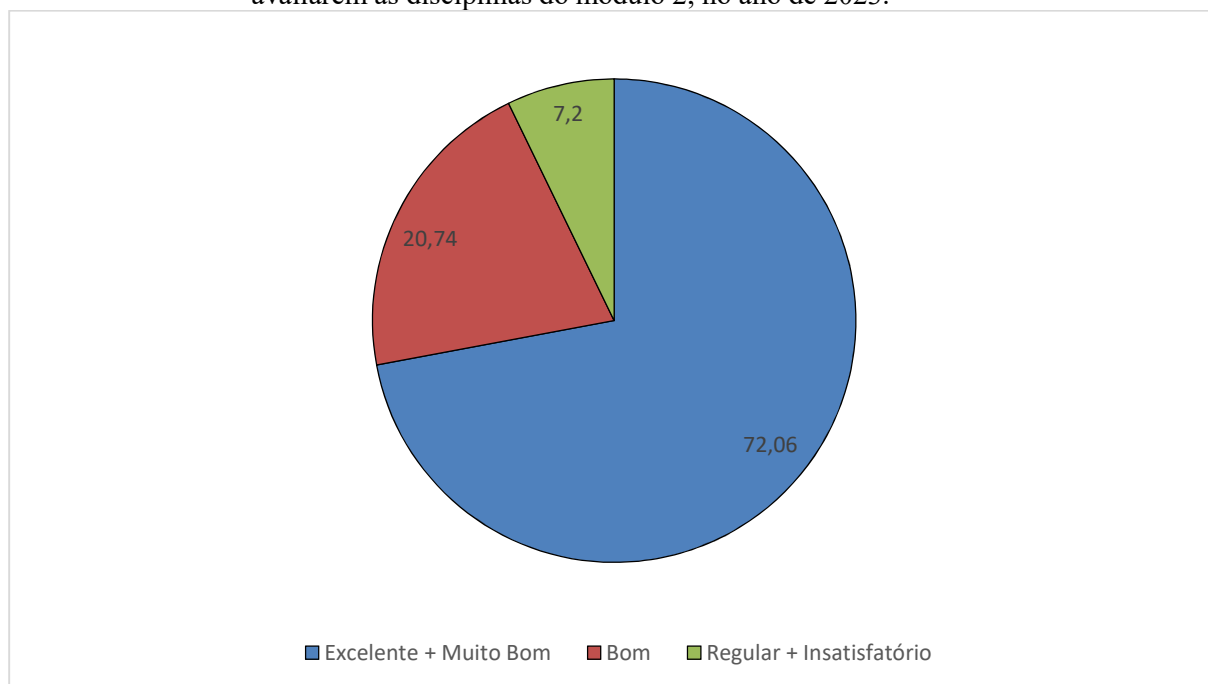
As figuras 17 e 18 apresentam o grau de satisfação dos professores da graduação, na modalidade EAD.

Figura 17 – Grau de Satisfação dos Professores da URI, Graduação modalidade EAD, ao avaliarem as disciplinas do módulo 1, no ano de 2023.



Fonte: Reitoria da URI

Figura 18 – Grau de Satisfação dos Professores da URI, Graduação modalidade EAD, ao avaliarem as disciplinas do módulo 2, no ano de 2023.



Fonte: Reitoria da URI

Ao analisar as figuras 17 e 18, verifica-se que o grau de satisfação dos professores da modalidade EAD, no módulo 1, do ano, é de 90,77% e, no módulo 2, do ano, é 92,8%.



APRESENTAÇÃO DA CPA AOS ACADÊMICOS CALOUROS 2023

A apresentação da CPA para os acadêmicos calouros 2023/1 foi presencial, dividida por Cursos e Câmpus. A professora Simone Fátima Zanoello, representante docente da CPA da URI Erechim, apresentou a CPA, seus objetivos, a importância desta comissão para a instituição, quem a compõe, questionário a ser respondido e como respondê-lo. Essa apresentação se repetiu em 2023/2 apenas para o Curso de Ciência da Computação, o único com calouros (figura 22).

Figura 19 - Calouros dos Cursos ofertados no Câmpus 2



Figura 20 - Calouros dos Cursos ofertados no Câmpus 1 - Diurno



Figura 21 - Calouros dos Cursos ofertados no Câmpus 1 - Noturno



Figura 22 - Calouros do Curso de Ciência da Computação



Fonte: Setor de Comunicação da URI Erechim



SEMINÁRIOS DE SOCIALIZAÇÃO DOS RESULTADOS DA AUTOAVALIAÇÃO INSTITUCIONAL 2022/2 e 2023/1

Tanto no primeiro quanto no segundo semestre de 2023 foram realizados Seminários de Socialização dos Resultados da Autoavaliação Institucional com a Direção do Câmpus e com os Coordenadores de Curso e de Área. Foram apresentados e discutidos os dados da autoavaliação e, em conjunto, propuseram-se ações de melhoria e sugestões para motivar cada vez mais os diferentes segmentos a participarem da Autoavaliação.

Figura 23 – Retorno da Autoavaliação – Direção 2022/2



Figura 24 – Retorno da Autoavaliação Graduação Presencial – Direção e Coordenadores 2022/2



Figura 25 – Retorno da Autoavaliação Graduação EAD – Direção e Coordenadores 2022/2



Figura 26 – Retorno da Autoavaliação – Direção 2023/1



Figura 27 – Retorno da Autoavaliação – Graduação Presencial – Direção e Coordenadores 2023/1



Figura 28 – Retorno da Autoavaliação – Graduação EAD - Direção e Coordenadores 2023/1



Fonte: Setor de Comunicação

O QUE PENSAM ALGUNS REPRESENTANTES DA URI SOBRE A AVALIAÇÃO EXTERNA



**Figura 29– Professora
Miriam Salet**

Wilk Wisniewski

– Coordenadora Pedagógica
do Curso de Medicina URI
Erechim



O Curso de Medicina, autorizado pela Portaria Ministerial MEC/SERES nº 1.216, de 28 de novembro de 2017, iniciou suas atividades acadêmicas na URI Erechim, em 28 de fevereiro de 2018, tendo como documento balizador para a formação médica, o Projeto Pedagógico do Curso. A primeira turma constituiu-se por 55 estudantes, vindos de diferentes estados brasileiros, os quais a partir do primeiro semestre letivo, passaram a realizar a Auto Avaliação Institucional, o mesmo ocorrendo com docentes e coordenação de curso, conforme o ciclo avaliativo. Ao completar seis anos de atividades, o curso conta com 330 estudantes e cerca de 90 professores, que sistematicamente participam dos chamamentos da Comissão Própria de Avaliação (CPA), no sentido de contribuir com a qualificação do Curso e da Instituição. De um modo geral, semestralmente atinge-se percentuais superiores a 60% e 90% de participação discente e docente, respectivamente.

O processo auto avaliativo, ao longo desses anos de participação efetiva da medicina, foi-se constituindo e disseminando-se como um importante instrumento de orientação, reorientação ou manutenção das ações no âmbito do curso, haja vista a compreensão que se alcançou, quanto sua efetividade para a melhoria dos processos formativos. A análise dos resultados provenientes desta, é essencial à Coordenação do Curso, com vistas ao melhor direcionamento das ações acadêmico-administrativas presentes no Plano de Gestão; aos Docentes, com vistas a reflexão dos processos metodológicos e avaliativos dos planos de ensino; e aos Discentes, os quais podem acompanhar as mudanças decorrentes de sua contribuição.

Compreende-se que a Auto Avaliação instiga a mobilidade institucional, pois fundamenta o planejamento e a execução de ações estratégicas, bem como possibilita o atendimento de demandas originadas no âmbito acadêmico. A Auto Avaliação pode ainda ser percebida, e é, um instrumento de análise das próprias ações desencadeadas no Curso, uma vez que permite, ao longo dos anos, aferir seus resultados e o alcance de suas metas.

Figura 30 - Marcia dos Santos Caron
Prof.^a de Cursos da Graduação Presencial
e a Distância



Como vejo a Avaliação Institucional na URI?

Quando pensamos em processos avaliativos ou em avaliar, já pensamos em construir uma ideia, conjecturar sobre ou determinar a qualidade, a extensão, a intensidade de algo ou alguém. Ou seja, imaginamos fazer um juízo de valor e atribuí-lo em forma de nota. Mas será que avaliar é mesmo apenas e só isso? Atribuir nota a algo ou a alguma coisa?

Dizia Sócrates, filósofo grego “Conhece-te a ti mesmo”. Essa máxima nos faz refletir que nada é tão complexo quanto buscar o autoconhecimento. Se é uma tarefa complexa quando aplicada a indivíduos, que dirá quando aplicada a instituições. Em outras palavras, como se aperfeiçoar sem olhar para dentro de si? Esta frase indica que o primeiro passo para o verdadeiro conhecimento é conhecermos a nós próprios.

Na URI, quem nos instiga a voltar o olhar para dentro e a busca do autoconhecimento institucional é a Comissão Própria de Avaliação - CPA, por meio da Avaliação Institucional. O processo de Avaliação Institucional, realizado coletivamente com a participação de gestores, acadêmicos, docentes e técnico-administrativos, bem como de comunidade acadêmica, cria uma cultura interna de avaliação que a instituição se conheça, identifique suas fortalezas e fragilidades, ao mesmo em que prospecte ações que possibilitem o aprimoramento institucional. Sendo assim, vejo a Avaliação Institucional da URI como uma oportunidade única de olharmos para dentro, olharmos nossas práticas, nossos processos, nossas relações institucionais com as comunidades onde estamos. Enfim, é uma oportunidade que fomenta o autoconhecimento institucional, uma vez que, enquanto universidade comunitária, a URI tem uma forte identidade com as regiões nas quais está inserida.

Figura 31 – Professora Nagila Bernarda Zortea,
Coordenadora do Curso de Estética e Cosmética EAD
URI Erechim



A avaliação institucional é um momento ímpar na universidade. É o momento em que o coordenador torna o olhar dos alunos, dos professores o seu olhar. Através dela ficamos sabendo de sugestões de melhorias e, a partir disso, temos subsídios para montar ações estratégicas de mudanças.



Ações de melhoria a partir dos dados da Autoavaliação Institucional

No decorrer dos anos, o informativo da CPA buscou apresentar as ações de melhoria feitas na Instituição no decorrer do ano. Seguindo o padrão, o informativo 15, apresentará as ações realizadas ao longo de 2023.

Usina Fotovoltaica (solar)

As placas da Usina Fotovoltaica foram instaladas no Câmpus I e no Câmpus II. As que foram instaladas no Câmpus I (figura 32) atenderão ao próprio Câmpus e a URICEPP; as instaladas nos prédios 1, 2 e 3 do Câmpus II, figura 33, atenderão a todo o Câmpus, incluindo a Clínica Veterinária.

Figura 32: Usina Fotovoltaica instalada no Câmpus I



Fonte: Setor de Comunicação

Figura 33: Usina Fotovoltaica instalada no Câmpus II



Fonte: Setor de Comunicação

Instalação de Ar condicionado em todas as salas de aula do prédio 12

Figura 34: Ar condicionado instalado nas salas de aula do prédio 12



Fonte: Setor de Comunicação

No prédio 12, do Câmpus I, com a necessidade de mais salas de aulas para os acadêmicos, dois laboratórios foram transformados em salas de aula.

Figura 35: Novas salas de aula, prédio 12, Câmpus I



Fonte: Setor de Comunicação

Construção de uma rampa para cadeirantes, no pátio interno da Câmpus I, para melhor circulação dos alunos.

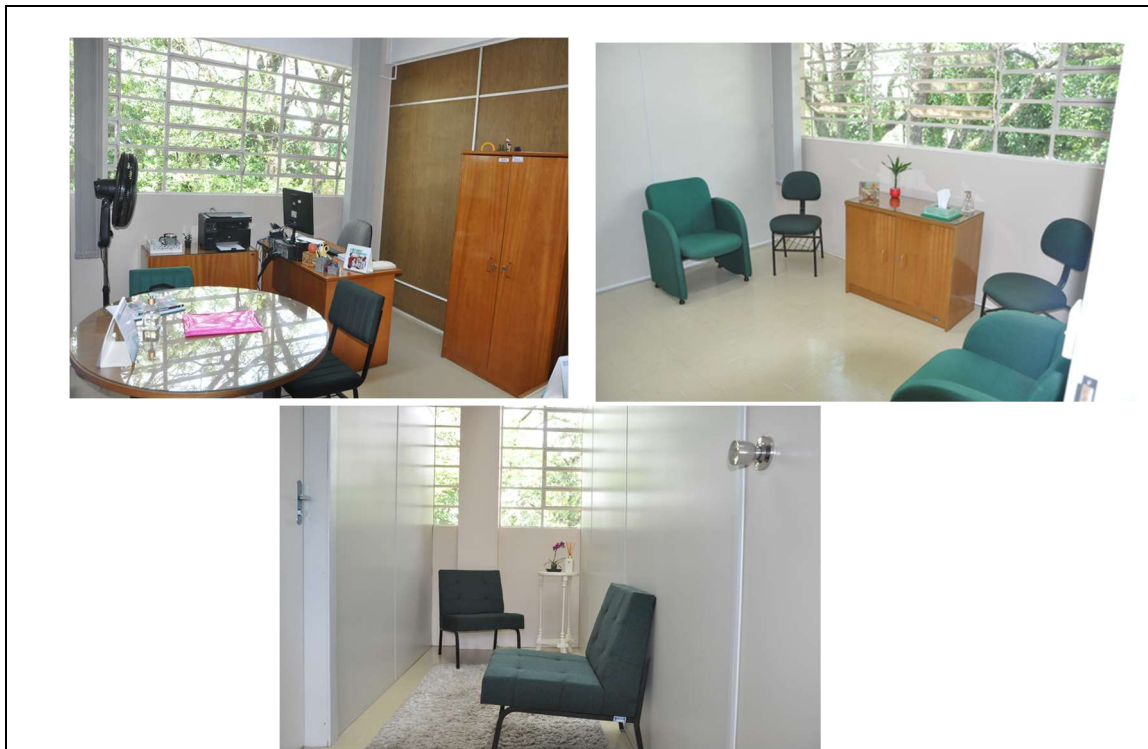
Figura 36: Rampa construída no Câmpus I



Fonte: Setor de Comunicação

Novas instalações do CEAPPI – Atendimento Psicopedagógico e Núcleo de Acessibilidade. Espaço reservado para os atendimentos, contando com uma sala de reunião em caso de necessidade.

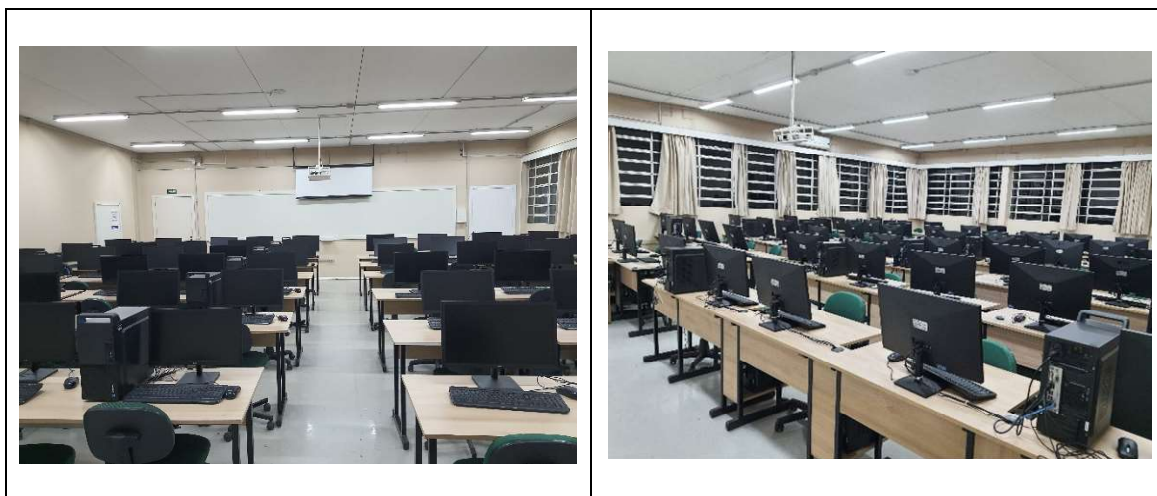
Figura 37: Novas Instalações do CEAPPI, Câmpus I



Fonte: Setor de Comunicação

Instalação de um novo laboratório de Informática no Câmpus II, para o curso de Ciência da Computação, instalado na sala 8.309.

Figura 38: Novo Laboratório de Informática, Câmpus II



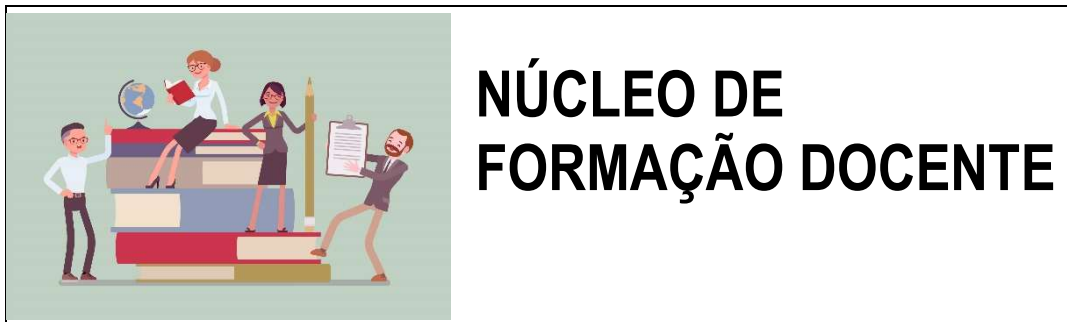
Fonte: Setor de Comunicação

A casinha das ovelhas – APRISCO – próxima da Clínica Veterinária - foi construída para atender a demanda do curso de Medicina Veterinária.

Figura 39: Casa das Ovelhas, Câmpus II



Fonte: Setor de Comunicação



O Núcleo de Formação Docente (NFD) foi institucionalizado na URI a partir da Resolução N°2288/CUN/2017, que dispõe sobre o Programa de Desenvolvimento Profissional Docente do Ensino Superior da URI – PDP/URI. Atualmente é composto pelas professoras Denise Sponchiado, Jacqueline R. B. Enricone, Vera Anzolin e pela funcionária Ginamar Suze de Moura.

Figura 40 - Professores que compõem o NFD.



Fonte: Setor de Comunicação

O NFD tem por objetivo planejar, desenvolver e avaliar projetos e ações destinadas ao acolhimento, orientação e capacitação do professor, quando de seu ingresso no quadro de pessoal da URI, e desenvolver projetos e ações destinadas à formação continuada e ao aperfeiçoamento das práticas pedagógicas docentes, visando à melhoria dos processos de ensino e aprendizagem. A formação docente se dá através de ações promovidas pelo NFD do câmpus e inclui ações de demanda permanente e ações articuladas a partir de demandas específicas de cada curso.

Em 2023 foram atendidas demandas específicas do curso de Medicina, por meio de uma formação continuada com a professora Dra. Cinthia Spricigo, que abordou as seguintes temáticas: Mapeamento de competências pelo currículo e avaliação do desenvolvimento das competências (avaliação autêntica); Planejamento da disciplina com foco no desenvolvimento de competências – alinhamento construtivo ; Estudo de caso de possível melhoria em plano de ensino – resultados de aprendizagem, indicadores de desempenho, atividades de avaliação e rubricas de avaliação e Discussão sobre plano de trabalho com professores do curso.

Figura 41 - Professores do Curso de Medicina participam de formação



Fonte: Setor de Comunicação

Também nesse ano, o Núcleo de Formação Docente reestruturou o projeto de integração e formação do professor ingressante na graduação, que vem sendo realizado desde 2014. Esta ação tem por objetivo integrar e capacitar o novo professor dando ciência a ele da sua importância dentro da organização. Sendo assim, é realizado o repasse de todas as informações necessárias sobre a execução das suas tarefas, deixando claro as políticas, normas e procedimentos da instituição como também seus produtos e serviços, juntamente com a sua história e atuação no mercado. O projeto foi desenvolvido com os professores integrantes em encontro presencial, grupal, logo após a efetivação dos mesmos.

Foi realizado ainda um encontro de formação para os novos coordenadores de curso, com a participação dos diferentes setores da Universidade, discutindo o perfil do coordenador e as diferentes ações que fazem parte de sua prática, com o objetivo de facilitar sua inserção na gestão e compreender os diferentes processos institucionais.

Figura 42 - Coordenadores dos Cursos de graduação participam de formação



Fonte: Setor de Comunicação

Além disso, foi promovido um encontro com todos os docentes da instituição, com uma palestra sobre o tema “A competência social na formação universitária: precisamos falar sobre isso”, com a participação do psiquiatra Dr. Tiago Figueiredo, coordenador do grupo de Pesquisas e Estudos em Cognição Social, consultor de empresas e autor de livros, residente em Brasília DF, que abordou os Fundamentos teóricos da Neurociência do comportamento social; o papel do docente no aperfeiçoamento das habilidades sociais dos estudantes do Ensino Superior e o poder da empatia na modulação das relações interpessoais.

Figura 43 - Palestra com o psiquiatra Dr. Tiago Figueiredo

Formação Continuada para Docentes da URI Erechim

A Competência Social na Formação Universitária: Precisamos falar sobre isso!

Data: 27/07/2023 (quinta-feira)
Modalidade: On-line, via Plataforma Zoom
Horário: 19h30min - 21h30min
Inscrições: uricer.edu.br/eventos

DR. TIAGO FIGUEIREDO
Psiquiatra, M.D., Ph.D.

CURRÍCULO
Graduação em Medicina pela Universidade de Pernambuco (UFPE)
Residência Médica em Psiquiatria pelo IUPERJ
Mestrado em Psiquiatria Clínica pelo IUPERJ
Doutorado em Ciências Médicas pelo Instituto de Psicologia e Ensino
Pós-Graduado em Programa de Saúde da Criança (SPM)
Coordenador do Grupo de Pesquisa e Estudos em Cognição Social - GRUPECS
Autor do livro Trabalho de Cognição Social
Autor de livros sobre a Mente
Consultor e Speaker das empresas Lundbeck e Dalcídio Sanjay
Coordenador: Rede Social, Canal Futura

Fonte: Setor de Comunicação

Em síntese, as ações realizadas no ano de 2023 permitiram avanços com relação à reflexão acerca das práticas pedagógicas, reforçaram a importância do contínuo desenvolvimento profissional docente e da construção de uma comunidade acadêmica colaborativa. Estes esforços refletem o comprometimento do NFD em contribuir para a qualidade do ensino superior na URI. O próximo ano se delinea como uma oportunidade promissora para dar continuidade a esse trajeto, consolidando as conquistas e buscando novas formas de inovação e aprimoramento.



NÚCLEO DE ACESSIBILIDADE

Figura 44 – Prática na sala do AEE



Figura 45 – Fala Curso Superior



Figura 46 - Reunião COMUNG



Figura 47 - Sipat 2023



Figura 48 - Banca Defesa TCC



- A professora Andréa Denise Ceni realiza atendimentos individuais aos acadêmicos declarados com Deficiência, TEA ou HASD e seus familiares, bem como profissionais clínicos que acompanham estes acadêmicos.

- A referida professora também faz orientações aos coordenadores e professores dos Cursos de graduação de forma individual ou em reuniões de colegiado; elabora relatório de orientação aos professores em cada semestre letivo.

- Encontros para orientação de Estudos e Aprendizagens, com acadêmicos dos cursos no Câmpus II, com a Professora Andréa Denise Ceni, em parceria com o CEAPPI Ensino Superior, coordenador pela Psicóloga Carine Balvedi.

- Fala com acadêmicos dos cursos de licenciaturas da instituição. (Pedagogia, Educação Física, Ciências Biológicas) Inclusão, Acessibilidade, Sala de Recursos Multifuncionais e Recursos Pedagógicos Facilitadores, Professora Andréa Denise Ceni.

- Participação nos encontros *on-line* do Grupo de Estudos do COMUNG, quinzenalmente, Professoras Andréa Denise Ceni e Denise Sponchiado.

- Formação de professores com assuntos voltados à inclusão, Secretaria de Educação de Getúlio Vargas, Professora Andréa Denise Ceni e no Curso Técnico em Enfermagem da Escola de Educação Básica da URI – Erechim, Professora Doutora Jacqueline Enricone.

- A Semana Interna de Prevenção de Acidentes do Trabalho (SIPAT) da URI Erechim promoveu dois encontros para debater assuntos relevantes no ambiente de trabalho. No dia 31 de outubro, o tema foi inclusão e acessibilidade, Professor Doutor Antônio Iponema Costa.

- Os professores Antônio Iponema Costa e Andréa Denise Ceni, foram avaliadores de trabalhos de conclusão do Curso de Odontologia que versavam sobre o tema da acessibilidade.



Figura 49 – Membro do URI Carreira



Fonte: Setor de Comunicação

O Programa URI Carreiras, conforme Resolução 2063/2015, foi criado para os acadêmicos da Graduação, da Pós-Graduação e para os diplomados da URI. Este programa tem por finalidade orientá-los quanto ao planejamento da carreira e capacitá-los para o desenvolvimento das competências necessárias para o mercado de trabalho. Esse serviço é oferecido sem custo e coordenado pela psicóloga e professora Dra. Letícia Ribeiro S. Pinheiro.

Através de metodologias específicas, o discente ou diplomado recebe auxílio no encaminhamento para oportunidades do mercado de trabalho, na análise do perfil profissional e tem a possibilidade de participar de atividades de capacitação e qualificação profissional. No período de janeiro a dezembro de 2023 as atividades desenvolvidas foram:

COLOCAÇÃO NO MERCADO DE TRABALHO

- Oportunidades divulgadas através de empresas/instituições parceiras: 345 vagas
- Currículos cadastrados no site: aproximadamente 495 currículos
- Entrevistas realizadas para encaminhamento das vagas: 170 entrevistas

ORIENTAÇÃO DE CARREIRA

- Orientação de aluno de graduação com dúvida em relação ao curso: 9 pessoas (alunos e egressos).

ANÁLISE DO CURRÍCULO

- Assessoria na elaboração do currículo: 5 alunos

DESENVOLVIMENTO PROFISSIONAL

- Oficina de Currículo: 6 participantes
- Oficina de Orientação Profissional: 56 participantes

AGENCIAMENTO E ACOMPANHAMENTO DE ESTÁGIO NÃO OBRIGATÓRIO

O URI Carreiras também atua como Agente Integrador de Estágio, em conformidade com a Lei 11.788/2008, formalizando os estágios não obrigatórios dos alunos regularmente matriculados na Instituição de Ensino – URI. No período foram agenciados 49 estágios.



CAPACITAÇÃO PARA PROFESSORES E FUNCIONÁRIOS

No ano de 2023, o setor de Psicologia Organizacional e do Trabalho (SPTO) continuou a desenvolver diversas atividades na área de gestão de pessoas:

- Recrutamento externo e interno, oferecendo vagas para os colaboradores e seus familiares.
- Seleção de pessoal com avaliação psicológica para o melhor desenvolvimento do funcionário e adaptação ao cargo.
- Entrevistas durante o período de experiência de 45 e 90 dias, acompanhando o novo funcionário e solicitando o *feedback* do gestor para a melhor adaptação nesse processo inicial dentro da instituição.
- Integração de Novos Funcionários (Professores e Técnicos Administrativos), tendo modalidades específicas para cada contexto de trabalho: Professores da Graduação, Professores da Escola de Educação Básica, Técnicos Administrativos e de Apoio.
- Acompanhamento e acolhimento de funcionários que apresentaram demandas emocionais tanto no trabalho como por motivos pessoais, e/ou familiares. Além disso, também foram realizados encaminhamentos de funcionários para o Centro de Psicologia Aplicada, com o objetivo de oferecer ajuda qualificada diante das demandas de cada um.
- Divulgação, acompanhamento e organização da Avaliação de Desempenho dos Técnicos Administrativos e de Apoio, envolvendo 290 funcionários, 46 gestores e 145 clientes internos. Tanto funcionários como gestores receberam informações relacionadas aos resultados da Avaliação de Desempenho de 2023. O objetivo é oportunizar encontros entre funcionário e gestor para um *feedback* e um novo Plano de Desenvolvimento Individual (PDI) para os funcionários e para a equipe.
- Desenvolvimento da Capacitação Comunicação Não-Violenta. O projeto contou com 4 encontros e 18 funcionários e professores inscritos. O objetivo é promover ferramentas para o aprimoramento dos relacionamentos interpessoais e da comunicação dentro da instituição. Esse é um projeto que continuará sendo aplicado no ano de 2024 com novas turmas.



AVALIAÇÃO DO MEC A CURSOS DA URI ERECHIM

Neste ano, a instituição recebeu 4 comissões para realizar o Reconhecimento de Cursos de graduação ofertados pela instituição: 1(um) curso na modalidade presencial - Medicina Veterinária, e 3 (três) na modalidade EAD - Gestão Ambiental, Serviço Social e Estética e Cosmética. O quadro 4 apresenta os conceitos obtidos a partir da avaliação, a qual tem como base o Plano de Desenvolvimento Institucional (PDI); o Projeto Pedagógico do Curso (PPC); as entrevistas com a direção do Câmpus, coordenador, NDE, docentes e discentes do Curso, membros da Comissão Própria de Avaliação (CPA), Equipe Multidisciplinar e, no caso de cursos EAD, ainda com o Gestor do Polo e os Tutores.

Quadro 4- Conceitos do Reconhecimentos dos Cursos, modalidade EAD.

Curso	Conceito Curso
Gestão Ambiental	5
Serviço Social	4
Estética e Cosmética	5
Medicina Veterinária	4

Fonte: Reitoria URI



EXAME NACIONAL DE DESEMPENHO DOS ESTUDANTES

No ano de 2022, 4 (quatro) cursos de graduação modalidade presencial e, 8 (oito) cursos de graduação, modalidade EAD, fizeram a Prova do ENADE, que aconteceu no dia 27 de novembro de 2022. Os conceitos obtidos na prova estão apresentados, respectivamente, nos quadros 5 e 6.

Quadro 5: Conceitos ENADE Cursos de Graduação Modalidade Presencial

Curso	Conceito
Administração	2
Ciências Contábeis	5
Direito	2
Psicologia	3

Quadro 6: Conceitos ENADE Cursos de Graduação Modalidade EAD

Curso	Conceito
Administração	3
Ciências Contábeis	4
Gestão de Recursos Humanos	3
Gestão Comercial	3
Gestão Financeira	2
Gestão Pública	4
Marketing	3
Processos Gerenciais	S/C

Em 2023, participaram da prova 4 Cursos de graduação na Modalidade EAD e 15 Cursos de graduação, na Modalidade Presencial. A prova foi realizada no dia 26 de novembro do referido ano.

Ao longo do ano os acadêmicos destes Cursos tiveram a oportunidade de participar de palestras, mesas redondas sobre temas que envolvem a formação geral e específica desta prova.

Dentre as atividades que envolveram a retomada de conceitos da formação geral destaca-se: A importância do ENADE; A prova do ENADE; Leitura, interpretação e escrita; Contexto atual global: Democracia, ética, cidadania e multiculturalismo;

Leitura, interpretação e escrita (como escrever a resposta de uma questão discursiva);
Meio Ambiente; Inclusão e Temas da Atualidade.

Os Cursos que prestaram a prova foram:

CURSOS DE GRADUAÇÃO MODALIDADE PRESENCIAL	
Agronomia	Engenharia de Produção
Arquitetura e Urbanismo	Engenharia Química
Biomedicina	Farmácia
Enfermagem	Fisioterapia
Engenharia de Alimentos	Medicina
Engenharia Elétrica	Medicina Veterinária
Engenharia Mecânica	Nutrição
Engenharia Civil	Odontologia

CURSOS DE GRADUAÇÃO MODALIDADE EAD	
Biomedicina	Gestão Ambiental
Estética e Cosmética	Gestão em Agronegócios



PROFESSOR QUE CONCLUÍU O MESTRADO EM 2023

PROFESSORES - MESTRADO

- Glênio Luís de Vasconcellos Rigoni - Pós-Graduação *Stricto Sensu* -
Universidade Regional Integrada do Alto Uruguai e das Missões – URI –
Frederico Westphalen/RS





PROFESSORES QUE CONCLUÍRAM O DOUTORADO EM 2023

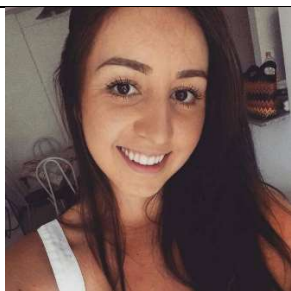
Antonio Augusto Iponema Costa - Pós-Graduação em Odontologia - Universidade de Passo Fundo/RS



Marisa Lúcia Romani Paraboni - Programa de Pós-Graduação Oftalmologia e Ciências Visuais - Universidade Federal de São Paulo/SP



Deise Trevizan Pelissaro - Pós-Graduação em Engenharia Civil e Ambiental - Universidade Federal de Pelotas/RS



Zilio Sartori Junior - Pós-Graduação Stricto Sensu, Doutorado - Universidade do Oeste de Santa Catarina – Unoesc/SC





ACADÊMICOS QUE INGRESSARAM NO MESTRADO

CURSO DE DIREITO - Anelise Rigotti
- Mestrado PPG Stricto Sensu Ciências do envelhecimento - Universidade São Judas Tadeu - São Paulo/SP.



CURSO DE ENGENHARIA CIVIL - Mariana Krogel - Mestrado Engenharia Ambiental UFFS Erechim/RS.



CURSO DE ENGENHARIA CIVIL - Júlia Kich De Ré - Mestrado Engenharia Civil UTFPR Pato Branco/ PR.



CURSO DE ENGENHARIA CIVIL - André Luiz Sokolovski - Mestrado Engenharia Civil UTFPR Pato Branco/ PR.



CURSO DE ENGENHARIA ELÉTRICA - Luís Augusto Debastiani
- Mestrado Engenharia Elétrica UFSC - INEP Florianópolis, SC.

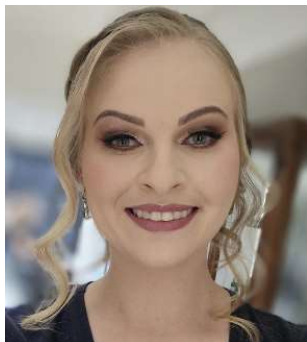


CURSO DE ENGENHARIA MECÂNICA - Leonardo Boff Breitenbach - Mestrado Acadêmico Engenharia Mecânica - UFSC Florianópolis-SC.



<p>CURSO DE ENGENHARIA MECÂNICA - Gabriel Cassol - Mestrado Acadêmico Engenharia Mecânica - UFSC Florianópolis/SC.</p>	<p>CURSO DE FISIOTERAPIA - Luana Zambon - Mestrado em Atenção Integral à Saúde, Projeto URI, UNICRUZ, UNIJUI</p>
	
<p>CURSO DE ENGENHARIA QUÍMICA - Diego Maroso – Mestrado em Engenharia de Alimentos - URI – Erechim/RS.</p>	<p>CURSO DE ENGENHARIA QUÍMICA - Leonardo Zill – Mestrado em Engenharia de Alimentos - URI – Erechim/RS.</p>
	
<p>CURSO DE ODONTOLOGIA - Flávia Arpini Ferretto - Mestrado Odontologia - Atitus Passo Fundo/RS.</p>	<p>CURSO DE ODONTOLOGIA - Leonardo Lima Locatelli - Mestrado Odontologia São Leopoldo Mandic - Campinas/SP.</p>
	

CURSO DE PEDAGOGIA - Marina Fátima Onyszko - Mestrado Interdisciplinar em Ciências Humanas – UFFS – Erechim/RS.



CURSO DE PSICOLOGIA - Lucas Brandão - Mestrado em Psicologia - Atitus Educação - Passo Fundo/RS.





ACADÊMICOS QUE INGRESSARAM NO DOUTORADO

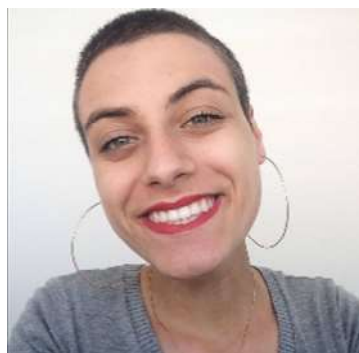
CURSO DE CIÊNCIAS BIOLÓGICAS

- **Lucas Ebling** - Egresso PPG Ecologia da URI - Doutorado Programa de Pós-Graduação em Ecologia e Conservação da Universidade Federal do Paraná - Curitiba/PR.



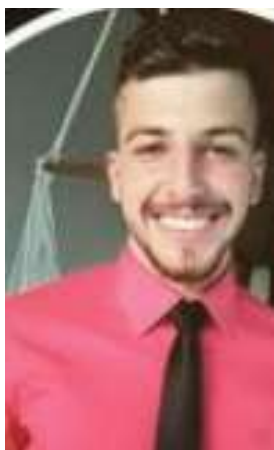
CURSO DE CIÊNCIAS BIOLÓGICAS

- **Helena Chaves Tasca** - Egressa da Licenciatura em Ciências Biológicas e PPG Ecologia da URI - Doutorado Programa de Pós-Graduação em Fisiologia Vegetal - Universidade Federal de Pelotas/RS.



CURSO DE ENGENHARIA

QUÍMICA - Victor de Aguiar Pedott - Programa de Pós-Graduação em Engenharia Química - UFSC – Florianópolis/SC.



CURSO DE ENGENHARIA

QUÍMICA - Paloma Trucolo Reato – Doutorado em Engenharia de Alimentos URI – Erechim/RS.



**CURSO DE ENGENHARIA
QUÍMICA -**

Adriele Sabrina Todero - Doutorado no Programa de Pós-Graduação em Engenharia e Ciências dos Materiais, da Universidade de Caxias do Sul/RS.



CURSO DE ODONTOLOGIA -

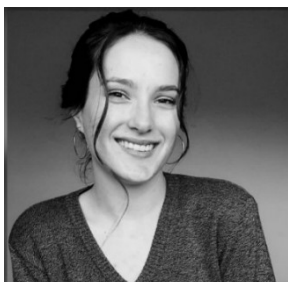
Juliane Carla Taufer – Doutorado em Odontologia - Atitus Passo Fundo/RS.





APROVAÇÃO DE EGRESSOS EM RESIDÊNCIA

CURSO DE NUTRIÇÃO - Caroline Panis -
Diplomada em Nutrição, aprovada em Residência
Multiprofissional.



CURSO DE NUTRIÇÃO - Victoria Pereira
Leite Costa - Diplomada em Nutrição, aprovada
em Residência Multiprofissional.



CURSO DE ENFERMAGEM - O enfermeiro Odair de Freitas Trindade, Egresso do Curso de
Enfermagem conclui Residência Multiprofissional em Atenção ao Câncer.





APROVAÇÃO DE EGRESSOS EM CONCURSOS

CURSO DE FISIOTERAPIA - Diplomada em Fisioterapia, Maira Barros Ribeiro, conquista primeira colocação em concurso municipal em Santa Catarina,



CURSO DE DIREITO - . Diplomado em Direito, Almir Signor Júnior, é aprovado em concurso para Delegado de Polícia.



CURSO DE ENGENHARIA MECÂNICA - Diplomado em Engenharia Mecânica, Diógenes Augusto dos Santos Welter, é aprovado, em 1º lugar, na Força Aérea Brasileira.





SOLENIDADE DE COLAÇÃO DE GRAU

Figura 50 – Curso de Bacharelado e Licenciatura em Educação Física – Janeiro/2023



Figura 51 – Curso de Arquitetura e Urbanismo – Janeiro/2023



Figura 52 – Curso de Engenharia Elétrica - Janeiro/2023



Figura 53 – Curso de Ciência da Computação - Janeiro/2023



Figura 54 - Curso de Direito Noturno – Janeiro/2023



Figura 55 - Curso de Direito Diurno – Janeiro/2023



Figura 56 – Curso de Biomedicina - EAD Semipresencial – Janeiro/2023



Figura 57 – Curso de Bacharelado em Ciências Biológicas – Julho/2023



Figura 58 – Curso de Odontologia – Janeiro/2023



Figura 59 – Curso de Engenharia Química – Janeiro/2023



Figura 60 – Curso de Enfermagem – Janeiro/2023



Figura 61 - Cursos de Engenharia Mecânica e Engenharia Civil – Janeiro/2023



Figura 62 – Curso de Nutrição – Janeiro/2023



Figura 63 - Curso de Psicologia – Fevereiro/2023



Figura 64 - Cursos de Graduação EAD – Fevereiro/2023



Figura 65 - Curso de Agronomia – Fevereiro/2023



Figura 66 - Cursos de Administração e Ciências Contábeis EAD Fevereiro/2023



Figura 67 - Curso de Fisioterapia – Fevereiro/2023



Figura 68 – Curso de Engenharia Civil – Fevereiro/2023



Figura 69 – Curso de Medicina Veterinária – Julho/2023



Figura 70 - Curso de Direito Diurno – Julho/2023



Figura 71 - Curso Administração – Julho/2023



Figura 72 – Curso de Ciências Contábeis –
Julho/2023



Figura 73 – Curso de Pedagogia – Agosto/2023



Figura 74 – Curso de Engenharia Civil e Engenharia
Mecânica – Agosto/2023



Figura 75 – Curso de Medicina – Dezembro/2023





A URI Erechim homenageou na terça-feira, 31 de outubro, no Salão Nobre do Câmpus, os acadêmicos e professores que foram destaque no XXIX Seminário Institucional de Iniciação Científica e Tecnológica (SIICTec) e no XXI Seminário Institucional de Extensão (SIEx), ocorridos no dia 26 de outubro, na URI Santiago.

As iniciativas são promovidas anualmente pela Universidade, por meio da Pró-Reitoria de Pesquisa, Extensão e Pós-Graduação, que concede o Prêmio Destaque em Iniciação Científica e Tecnológica e em Extensão.

O ato contou com a presença do Diretor Acadêmico, Adilson Stankiewicz; dos coordenadores dos Comitês Institucionais de Pesquisa e Extensão, Sônia Balvedi Zakrzewski, Coordenadora do Ciapex; e Rodrigo Fornel, Coordenador do CIAP; da Assessora da Direção Acadêmica, Miriam Dalazen Rohenkohl; da Secretária Executiva dos Comitês, Tatiane Fossato; dos estudantes premiados, juntamente com seus orientadores e convidados.

Dos 15 prêmios concedidos pela Universidade, oito foram conquistados por professores e bolsistas do Câmpus de Erechim.

Artigos premiados na área de pesquisa

Área de Engenharia: Produção de polihidroxibutirato (PHB) por *Bacillus megaterium* em biorreator empregando substratos agroindustriais, desenvolvido pela bolsista Luiza Cardoso, do Curso de Medicina Veterinária, orientada pela Professora Eunice Valduga.

Área de Ciências Agrárias: Pista de propriocepção na reabilitação de cães, desenvolvido pela bolsista Heloisa Chaves Tasca, do Curso de Medicina Veterinária, orientada pela Professora Daniela dos Santos de Oliveira.

Área de Ciências Biológicas: Monitoramento biológico de ecossistemas aquáticos: uso de macroinvertebrados bentônicos e índices biológicos, desenvolvido pela bolsista Bruna Luísa Pastore, do Curso de Ciências Biológicas, orientada pela Professora Rozane Maria Restello.

Área de Ciências Exatas e da Terra: Cloreto de 1-hexadecil-3-metilimidazólio como agente direcionador de estrutura na síntese de grafenosilicato de topologia MCM-48, desenvolvido pela bolsista Fabiana de Oliveira Pereira, do Curso de Engenharia Química, orientada pelo Professor Marcelo Luis Mignoni.

Os artigos de extensão premiados estão vinculados a sete grandes áreas temáticas.

Educação: Corpo de Bombeiros Militar do Rio Grande do Sul de Erechim no Programa de Educação Olímpica da URI Erechim, desenvolvido pelo estudante Diogo Augusto Dallazen, do Curso de Educação Física, orientado pelo professor José Luis Dalla Costa.

Meio Ambiente: Juventude do Alto Uruguai Gaúcho no Enfrentamento à Crise Climática, desenvolvido pelo bolsista Hueliton José Strogulski Magnanti, do Curso de Agronomia, orientado pela Professora Sônia Beatris Balvedi Zakrzewski.

Saúde: Programa Prevdrogas: Extensão Universitária na Prevenção do Consumo de Drogas Lícitas, desenvolvido pelo bolsista Mateus Vancin de Oliveira, orientado pela Professora Fernanda Dal Maso Camera.

Trabalho: Acompanhamento Sanitário, Clínico e Nutricional de Equinos Utilizados como Instrumento Terapêutico: Projeto Fortalecer – Equoterapia, desenvolvido pelo bolsista João Paulo Pedott Alberti, orientado pela Professora Daniela dos Santos de Oliveira.

Figura 76 - XXIX Seminário Institucional de Iniciação Científica e Tecnológica (SIICTec) e XXI Seminário Institucional de Extensão (SIEx), ocorridos no dia 26 de outubro, na URI Santiago



Fonte: Setor de Comunicação



EVENTOS PROMOVIDOS PELOS CURSOS

Figura 77 - Semana Acadêmica do Curso de Medicina Veterinária



Figura 78 - Semana Nacional de Museus –Tema: Sustentabilidade e bem-estar



Figura 79 - Curso de Medicina promove I Simpósio de Cirurgia



Figura 80 - Jornada de Estudos Empresariais



Figura 81- Curso de Farmácia promove Semana do Uso Racional de Medicamentos



Figura 82 - I Simpósio de Cirurgia discute as doenças do fígado, pâncreas e vias biliares



Figura 83 - Educação Física promove II Fórum sobre Políticas Públicas da Saúde



Figura 84 - Crise climática é tema do XIX Fórum de Meio Ambiente da Juventude



Figura 85 - Curso de Medicina promove I Simpósio de Clínica Médica

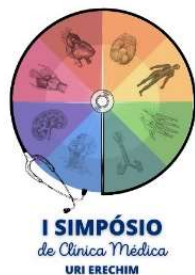


Figura 86 - Jornada Acadêmica de Nutrição



Figura 87 - XXIV Semana Acadêmica de Enfermagem



Figura 88 - Semana Acadêmica de Agronomia



Figura 89 - Aberta VI Jornada do Curso de Medicina



Figura 90 - Semana Acadêmica discute Psicologia do Futuro

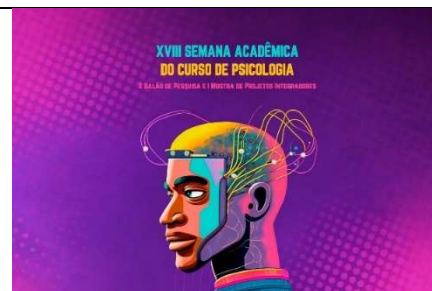


Figura 91 - XVIII Semana Acadêmica dos Cursos de Educação Física - mostra a evolução do Mercado Fitness



Figura 92 - VI Jornada Odontológica



Figura 93 - Jornadas de Farmácia e Biomedicina



Figura 94 - Curso de Fisioterapia completa 20 anos



Figura 95 - III VetAgro reúne tecnologia, pesquisa e lazer



Figura 96 - Comemoração dos 10 anos da Engenharia Elétrica



CERIMÔNIA DO JALECO

CERIMÔNIA DE JALECOS 2023

Figura 97 - MEDICINA



Figura 98 - FARMÁCIA



Figura 99 - BIOMEDICINA



Figura 100 - ENFERMAGEM



Figura 101 - ODONTOLOGIA



Figura 102 - FISIOTERAPIA



Figura 103 - NUTRIÇÃO



Figura 104- MEDICINA VETERINÁRIA



Figura 105 - ARQUITETURA E URBANISMO



Figura 106 - ENGENHARIA CIVIL



Figura 107 - ENGENHARIA ELÉTRICA



Figura 108- ENGENHARIA MECÂNICA



Figura 109- ENGENHARIA DE PRODUÇÃO



Figura 110 - ENGENHARIA QUÍMICA





ATIVIDADES DIVERSAS

Figura 111 - Cursos da saúde iniciam projeto multiprofissional com atletas do Ypiranga Futebol Clube

Figura 112- Emerson Rafael Galli da Silva - primeiro arquiteto surdo, gaúcho, conclui graduação



Figura 113 - URI Erechim oferece Mestrado na Área da Saúde

Figura 114 - Escola lança Curso Técnico em Agroindústria com bolsas de 50% a 100%



Figura 115 - URI Erechim firma parceria com Prefeitura de Campinas do Sul

Figura 116 -EAD URI com seis novos cursos semipresenciais: Gastronomia, Nutrição, Engenharia Civil, Engenharia Elétrica, Engenharia Química e Engenharia Mecânica



Figura 117 - Educação Física dá início a projeto de inclusão com a Associação dos Deficientes Visuais de Erechim (ADEVE)



Figura 118 - Aula prática de Microbiologia e Legislação marca início do Curso de Gastronomia



Figura 119 - Universidade homenageia membros do Conselho de Câmpus que concluíram seus mandatos



Figura 120 - Acadêmicos Rafaella Carlexo e Rafael Vinícius Patzer do Curso de Medicina e o Professor Luiz Carlos Chichota da URI Erechim têm artigo publicado pela AMRIGS



Figura 121 - Começa Mestrado em Atenção Integral à Saúde



Figura 122 - Abertas inscrições para a 24ª Edição do Curso: Formação para Instrutor de Trânsito

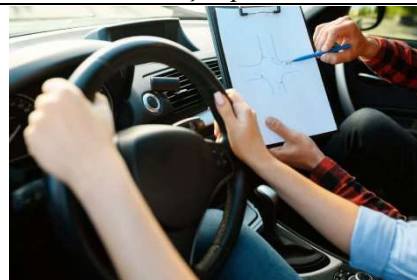


Figura 123 - Exame Celpe-Bras 2023 é realizado



Figura 124 - Curso de Medicina realiza formação docente



Figura 125 - Reiniciadas atividades do Programa Universidade sem Limites



Figura 126 - Ciências Biológicas promove novo curso de ilustração científica



Figura 127 - Professores e alunos participam do Congresso Internacional em Saúde em Ijuí/RS



Figura 128 - CONECTA URI reúne alunos de 34 escolas da região



Figura 129 - Parceria encaminha novas oportunidades de trabalho na área industrial de Erechim



Figura 130 - Curso de Medicina marca presença no Congresso Gaúcho em Pediatria em Gramado/RS



Figura 131 - Paratleta Erechinense é Campeão Gaúcho de Taekwondo



Figura 132 - Palestra com Diretor-Geral da URI Erechim reabre programação do Prata da Casa da Associação Comercial, Cultural e Industrial de Erechim (ACCIE)



Figura 133 - Professor palestra em Jornada Odontológica na capital gaúcha



Figura 134 – URI Erechim e CRESOL firmam parceria para inclusão de jovens no mercado de trabalho



Figura 135 - Estações de energia solar vão gerar em torno de 1 MVA



Figura 136 - Escola abre inscrições para bolsas no Curso Técnico em Segurança do Trabalho



Figura 137 - Pesquisadores da URI e da Transfertech aprovam projeto de quase R\$1.400.000,00



Figura 138 - UBS Escola Progresso terá atendimentos de toda área da saúde da URI



Figura 139 - Professora participa de evento internacional de Educação Matemática em Lima/Peru



Figura 140 - Coordenadora de Medicina Veterinária participa de Fórum em Brasília



Figura 141 - Professor participa da Semana Oficial da Engenharia e Agronomia



Figura 142 - Projeto “Open Innovation X” visa a desenvolver talentos jovens da região



Figura 143 - Tenda terapêutica é atração de encontro macrorregional da saúde



Figura 144 - Estética e Cosmética é a novidade do Vestibular de Verão



Figura 145 - Professoras e acadêmicas de Fisioterapia participam de Congresso Internacional em Florianópolis /SC



Figura 146 - Projetos da URI são destaque no Encontro Municipal de Robótica



Figura 147 - MuRAU se integra à 17ª Primavera dos Museus



Figura 148 - SLC Agrícola estreita parceria com o Curso de Agronomia



Figura 149 - Professores ministram palestras no VIII Congresso Sul-Americano da Erva-Mate



Figura 150 - Herança digital é tema de conferência do Fórum do Direito que marca os 30 anos do Curso



Figura 151 - Conferência sobre o agronegócio comemora os 15 anos do Curso de Agronomia



Figura 152 - Professora escolhida como Patrona da Feira do Livro de Getúlio Vargas – Professora Mariele Zawierucka Bressan



Figura 153 - Aprovado Doutorado em Atenção Integral à Saúde



Figura 154 - Professoras apresentam projetos no Gauten Summit, em Santa Cruz do Sul: Alessandra Dalla Rosa da Veiga e Auria de O. Coldebella



Figura 155 - Vestibular de Verão mobiliza candidatos de 11 estados do país



Figura 156 - Começa programação da SIPAT



Figura 157 - Universo URI atrai milhares de estudantes da região



Figura 158 - Engenharia Química publica nova edição do livro “Expressões Acadêmicas”



Figura 159 - Curso realiza primeira edição do “Arquitetura em Foco”



Figura 160 - URI Erechim é reconhecida nacionalmente por suas ações sociais



Figura 161 - Cônsul Geral da Itália em Porto Alegre deseja fortalecer parceria com a URI



Figura 162 - Acadêmico de Odontologia é premiado em Encontro Internacional



Figura 163 - Professora é reconhecida por relevantes pesquisas na área da erva-mate



Figura 164 - Professor Paulo Sérgio Gomes da Rocha participa de Congresso Nacional - 24º CBFPO e 11º CBCTP em Bento Gonçalves/RS

